

# TEATER OCH DANS

## Översikt och kommentarer

Kungliga Operan och Dramaten är statligt finansierade *nationalscener*. Ett 30-tal *regionala och lokala institutionsteatrar* (läns- och stadsteatrar) finansieras gemensamt av stat, landsting och kommuner. Drygt 70-talet *fria teatergrupper* och projekt fick 2007 statligt stöd. I Stockholm, liksom i några andra större städer, drivs dessutom privata teaterscener med inget eller obetydligt offentligt stöd.

Statsbidragen till Operan, Dramaten och Riksteatern beslutas av riksdagen. Kulturrådet fördelar bidragen till regionala och lokala teatrar liksom till fria teater- och dansgrupper. Fortsatt försöksverksamhet med ändrad regional ansvarsfördelning gäller sedan 2007 i Skåne län.

*Riksteatern* är en turnéteater som huvudsakligen finansieras av staten med uppgift att med egna uppsättningar och andra teatrars produktioner bedriva riksomfattande verksamhet. Riksteatern har omkring 42 000 medlemmar i 230 lokala riksteaterföreningar.

*Dansensembler* finns vid Kungliga Operan i Stockholm, Riksteatern (Cullbergbaletten), GöteborgsOperan, Skånes dansteater i Lund, Regionteater Väst och NorrDans i Härnösand. Dansens Hus i Stockholm presenterar svenska och utländska gästspel. Det fria danslivet består av koreografer som engagerar dansare för enstaka produktioner eller fastare gruppbildningar där koreografer knyter dansare till sig för en längre tid. Ett 40-tal fria dansgrupper fick 2006 statligt stöd.

*Svensk Scenkonst* representerar drygt 100 företag och organisationer inom scenkultur med ca 6 000 anställda. *Teaterförbundet* är ett fackförbund inom scen- och mediebranschen med ca 3 700 anslutna medlemmar som är yrkesverksamma upphovsmän, artister, teknisk och administrativ personal inom svensk teater, film, radio, TV och bio. Förbundet organiserar såväl löntagare som egenföretagare.

*TeaterAlliansen* är ett bolag som ägs gemensamt av Teaterförbundet, Svensk scenkonst och Trygghetsrådet. Förutom att ge anställda skådespelare en arbetsplatstillhörighet har TeaterAlliansen vidareutbildning och artistförmedling som uppgifter. Den senaste antagningsomgången omfattade drygt 100-talet anställda skådespelare. *Dansalliansen* är arbetsgivare för frilansande dansare. Bolaget ägs gemensamt av Teaterförbundet, Svensk Scenkonst, Danscentrum och Trygghetsrådet. Båda bolagen har statliga bidrag. *Amatörteaterns Riksförbund* är en ideell organisation med uppgift att organisera och utveckla svensk amatörteater.

Stat, landsting och kommuner stödde 2005<sup>1</sup> teater- och dansområdet med uppskattningsvis 2,3 miljarder kronor. Teater- och dansområdet var budgetmässigt det näst största kulturområdet för staten med ett stöd om ca 1,3 miljarder kronor. Kommunernas insatser för teater och dans kan uppskattas till ca 670 miljoner kronor och landstingens till ca 450 miljoner kronor. Graden av bidragsfinansiering varierar mellan olika kategorier av teatrar; teatergrupper har 38 procent av sina budgetar finansierade via spelintäkter medan institutionsteatrarna grundar sina budgetar till 11 procent på egna spelintäkter.

<sup>1</sup> Senaste uppgifter för landstingen avser 2005

Antalet teater- och dansföreställningar på teatrar med statligt stöd uppgick 2006 till ca 21 200. De regionala och lokala teatrarnas föreställningar utgjorde 47 procent av samtliga föreställningar medan de fria teatergruppernas svarade för 31 procent av det totala antalet föreställningar med statligt stöd. Drygt 10 300 föreställningar riktade sig till barn och ungdom vilket motsvarar omkring hälften av samtliga spelade föreställningar. Publiken på barn- och ungdomsföreställningarna uppgick till nära 0,9 milj besökare.

Den sammanlagda publiken på de offentligstödda teatrarna var enligt senaste statistik 2006 ca 3,3 miljoner besökare. De regionala och lokala teatrarna svarade för ca 1,7 milj. besök, de fria teatergrupperna för nästan 0,5 miljoner besök samt de tre nationella teatrarna för uppåt 0,8 miljon besök. Nästan 0,9 miljon eller 27 procent av besöken utgjordes av publik på barn- och ungdomsföreställningar.

Teaterstatistiken omfattar endast teatrar med statsbidrag. Utanför statistiken finns bl.a. privatteatrar och ett antal teater- och dansgrupper utan statligt stöd. Från kommunal statistik och andra källor kan den samlade publiksiffran på dessa teatrar uppskattas till ca 1 miljon besök.

Anställda vid statsunderstödda teatrar utförde 2006 ca 4 500 personalårsverken. Omkring 2 700 årsverken redovisades vid de regionala/lokala teatrarna, ca 1 200 vid de nationella och 370 årsverken vid de fria teatergrupperna. Ca 44 procent av institutionsteatrarnas årsverken rapporterades inom kategorin konstnärlig personal medan de fria teatergruppernas motsvarande andel var drygt 67 procent.

Radioteatern är Sveriges lyssnarmässigt största teater och omfattade 2007 ca 630 sändtimmar, vilket motsvarar en halv procent av Sveriges Radios totala sändningstid.

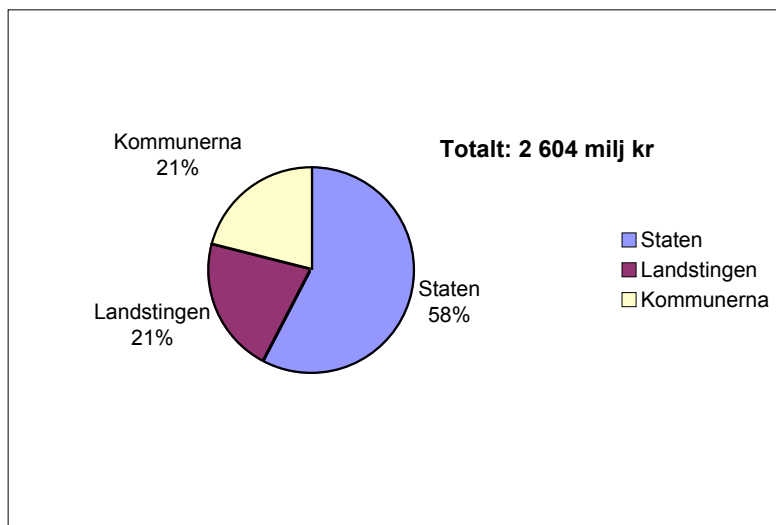
Av studieförbundens ca 283 000 studiecirkel var 2007 knappt 7 procent eller drygt 20 000 cirkel i teater- och dansämnen. Cirkelna omfattar såväl teoretiskt inriktade ämnen som utövande teater. En del av cirkelna är yrkesförberedande för vidare högskolestudier. I cirkelna deltog nästan 193 000 deltagare. Största ämnesgruppen var folklig dans med ca 78 000 deltagare, därefter utövande teater med knappt 51 000 deltagare och modern konstdans med över 31 000 deltagare. Studieförbunden rapporterade vidare 1,3 miljoner deltagare i kulturprogram inom ämnena dramatisk framställning och dans. Av totalt 251 000 kulturprogram var 2007 ca 3 procent inom dans och 6 procent inom dramatisk framställning.

Inom amatörteaterområdet finns tre riksorganisationer; Amatörteaterns Riksförbund (ATR), Arbetarteaterförbundet (ATF) och Sverige-Finska Amatörteaterförbundet (SFAT). Omkring 260 föreningar finns organiserade med ca 10 000 aktiva utövare. Verksamheten omfattar ungefär 2 500 premiärer årligen för en beräknad publik om ca 400 000 besökare.

Enligt SCB:s ULF-undersökning 2006 hade 39 procent av svenska folket besökt teater under senaste 12 månader. Kvinnor är betydligt flitigare teaterbesökare än män. Den typiske teaterbesökaren är en välutbildad kvinna i övre medelåldern bosatt i någon storstadsregion. Även yngre personer och studerande ungdomar går på teater mer än genomsnittet. Den typiske icke-besökaren är en manlig lågutbildad äldre person bosatt på landsbygden eller en mindre ort. Enligt SOM-undersökningen har 11 procent av svenska folket varit på någon balett eller dansföreställning senaste året. Svenskar är internationellt sett flitiga teaterbesökare; enligt Euroba-

rometer 2007 hade endast tre av de 27 EU-länderna en högre andel teaterbesökare. Ca 6 procent av svenska folket hade enligt samma källa utövat teater senaste 12 månader.

#### Offentlig finansiering av teatrar 2006. Procent



Källa: Teater- och dans statistik 2006. Statens kulturråd

#### Statliga insatser inom teater- och dansområdet 2007. 1000-tal kronor

	1000-tal kr
Operan	343 946
Dramaten	201 038
Riksteatern	251 613
Bidrag till regionala och lokala teater- och dansinstitutioner	401 023
Viss teaterverksamhet av nationellt intresse	8 043
Utvecklingsbidrag till teater och dansområdet	7 360
Fria teatergrupper	53 467
Fria dansgrupper/koreografer	19 628
Arrangörs- och turnéstöd dans	8 352
<b>Summa</b>	<b>1 294 470</b>

Källa: Statsbudgetens utfall 2007, Ekonomistyrningsverket. Statens kulturråd, årsredovisning 2007

#### Finansiering av teaterinstitutioner och fria grupper med statligt stöd 2006, miljoner kronor

	Bidrag, milj. kr, från			Övrigt off. stöd	Spelin- täkter	Övriga in- täkter	Summa milj. kr
	stat	landsting	kommun				
Nationella	808 593	0	0	0	124 051	49 316	981 960
Regionala/lokala	596 786	535 686	502 186	3 043	225 117	352 171	2 214 989
Övriga med statsbidrag	16 291	2 746	5 959	0	50 903	26 998	102 897
Fria teatergrupper och projekt	58 408	14 061	32 754	1 889	48 786	15 578	171 476
Fria dansgrupper/ koreografer	24 621	2 031	4 195	1 273	5 943	3 465	41 528
<b>Summa</b>	<b>1 504 699</b>	<b>554 524</b>	<b>545 094</b>	<b>6 205</b>	<b>454 800</b>	<b>447 528</b>	<b>3 512 850</b>

Källa: Teater och dans 2006, Statens kulturråd

**Finansiering av teaterinstitutioner och fria grupper med statligt stöd 2006, procent**

	Bidrag från		Övrigt off. stöd <sup>2</sup>	Spelin- täkter	Övriga in- täkter	Summa %	
	stat	landsting kommun					
Nationella	82	0	0	0	13	5	100
Regionala/lokala	27	24	23	0	10	16	100
Övriga med statsbidrag	16	3	6	0	49	26	100
Fria teatergrupper och projekt	34	8	19	1	28	9	100
Fria dansgrupper/ koreografer	59	5	10	3	14	8	100
Summa	43	16	16	0	13	13	100

Källa: Teater och dans 2006, Statens kulturråd

**Föreställningar vid teaterinstitutioner och fria grupper med statligt stöd 2006**

	Föreställ- ningar totalt	därav föreställn		procent för förskola/ grundskola
		för förskola/ grundskola	för förskola/ grundskola	
Nationella teatrar	3 351	1 042		31
Regionala/lokala teatrar	9 888	3 422		35
Övriga teatrar med statsbidrag	426	54		13
Fria teatergrupper/ projekt	6 629	3 986		60
Fria dansgrupper/ koreografer	917	293		32
Summa	21 211	8 797		41

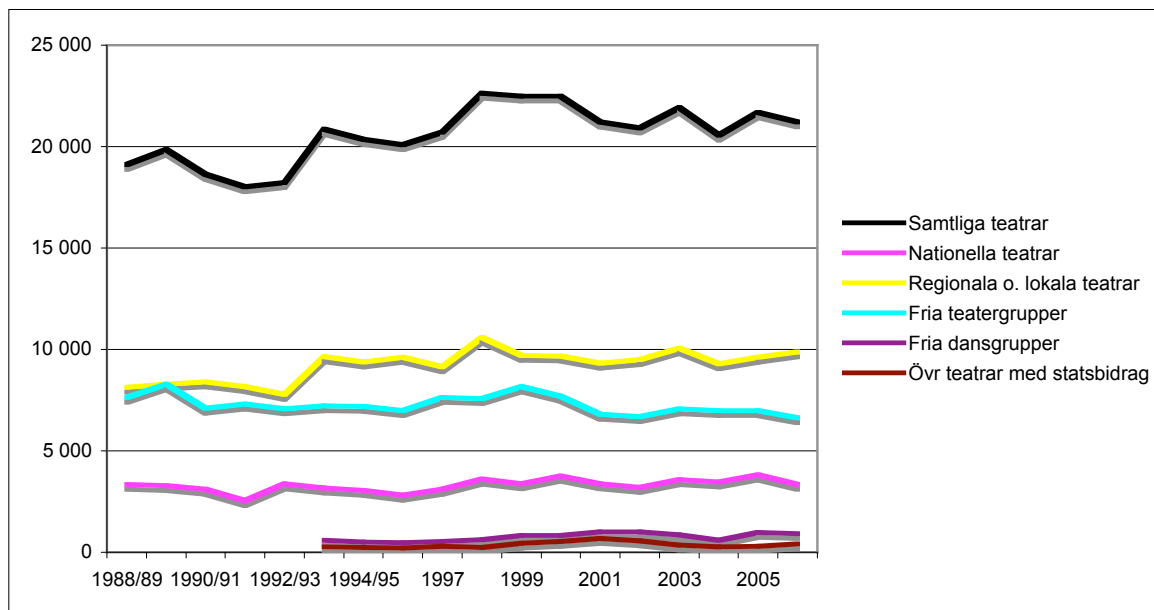
Källa: Teater och dans 2006, Statens kulturråd

**Besök på teater- och dansföreställningar med statligt stöd 2006**

	Antal besök totalt	därav på	
		barn-/familje- föreställn	ungdoms-/ familjeföreställn
Nationella teatrar	805 499	76 416	104 556
Regionala/lokala teatrar	1 708 083	201 037	138 496
Övriga teatrar med statsbidrag	162 296	5 165	8 691
Fria teatergrupper/ projekt	504 262	271 096	42 561
Fria dansgrupper/ koreografer	123 226	14 951	21 169
Summa	3 303 366	568 665	315 473

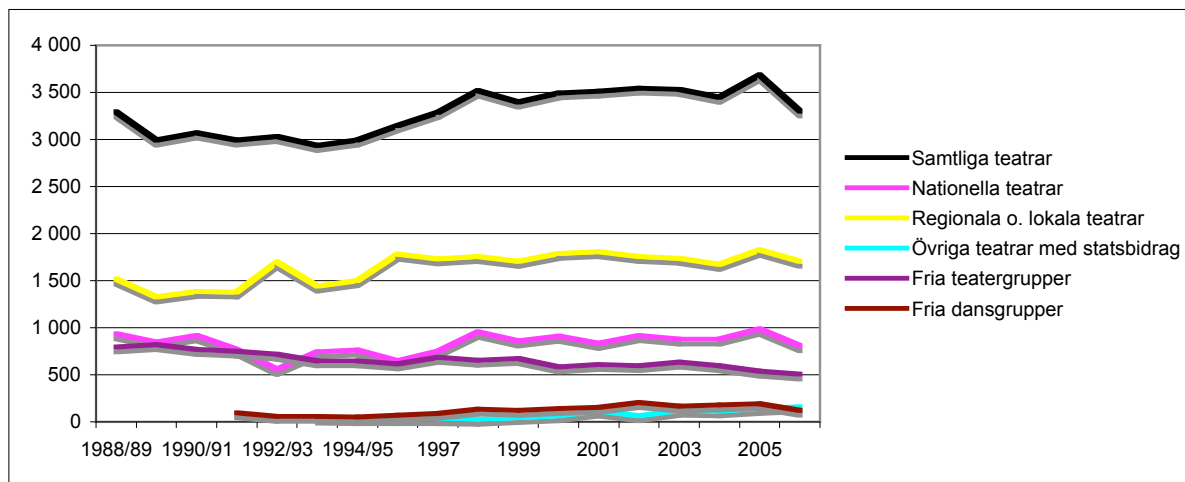
Källa: Teater och dans 2006, Statens kulturråd

**Föreställningar vid teaterinstitutioner och fria grupper med statligt stöd 1988/89-2006**



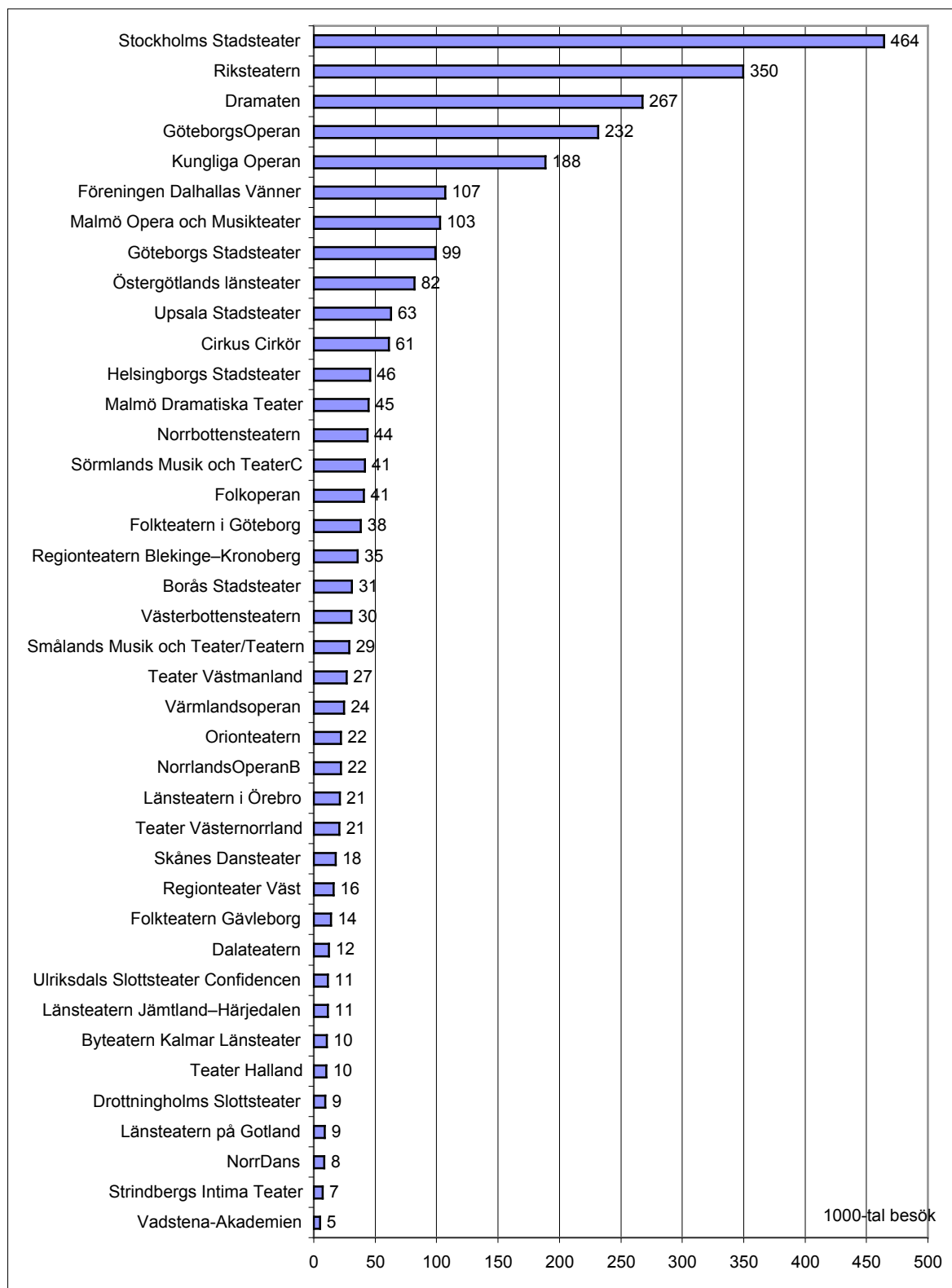
Källa: Teater och dans 2006, Statens kulturråd

**Besök vid teaterinstitutioner och fria grupper med statligt stöd 1988/89-2006**



Källa: Teater och dans 2006, Statens kulturråd

## Publik vid 40 statligt stödda teatrar 2006. Rangordning efter 1000-tal besök



Källa: Teater och dans 2006, Statens kulturråd. Bearbetning

## Teaterinstitutioner 2006: Verksamhetsöversikt

Institution	Antal besök	Antal föreställningar	Antal produktioner	Publikplatser	Beläggning %	Årsverken
Dramaten	267 440	1 123	31	1 645	79	327
Kungliga Operan	188 436	252	33	2 020	83	561
Riksteatern	349 623	1 976	93	.	.	310
Borås Stadsteater	31 152	177	8	586	72	49
Byteatern Kalmar Länsteater	10 422	156	4	165	70	20
Cirkus Cirkör	61 359	172	12	.	.	19
Dalateatern	12 392	203	7	220	58	35
Folkoperan	40 691	85	3	589	94	64
Folkteatern Gävleborg	14 131	160	13	600	70	27
Folkteatern i Göteborg	38 270	427	10	518	77	61
Göteborgs Stadsteater	98 860	528	19	964	70	139
GöteborgsOperan	231 547	373	17	1 750	82	507
Helsingborgs Stadsteater	45 805	293	10	806	87	90
Länsteatern Jämtland–Härjedalen	11 391	240	11	.	.	12
Länsteatern i Örebro	21 234	276	17	166	87	47
Länsteatern på Gotland	8 743	106	3	140	72	13
Malmö Dramatiska Teater	44 685	305	17	650	79	90
Malmö Opera och Musikteater	102 620	205	21	1 572	72	291
Norrbottnesteatern	43 577	298	12	533	88	58
NorrDans	8 314	63	8	.	.	24
NorrlandsOperanB	21 894	48	16	1 337	77	116
Regionteater Väst	16 068	239	12	284	.	60
Regionteatern Blekinge–Kronoberg	35 494	489	13	.	.	41
Skånes Dansteater	17 774	87	7	1 281	62	33
Smålands Musik och Teater	28 859	278	13	385	77	45
Stockholms Stadsteater	464 239	1 666	114	1 585	93	347
Sörmlands Musik och TeaterC	41 460	634	29	.	.	45
Teater Halland	10 031	176	5	259	90	20
Teater Västernorrland	20 667	278	12	350	70	55
Teater Västmanland	26 560	326	16	659	69	47
Upsala Stadsteater	62 816	488	18	900	80	94
Värmlandsoperan	24 456	192	10	599	78	105
Västerbottensteatern	30 376	331	13	210	.	43
Östergötlands länsteater	82 196	589	33	1 102	78	134
Drottningholms Slottsteater	9 303	19	2	454	95	19
Föreningen Dalhallas Vänner	107 155	33	.	4 044	80	18
Orienteatern	21 955	161	7	305	81	17
Vadstena-Akademien	5 017	39	2	350	89	20
Strindbergs Intima Teater	7 380	89	8	90	85	9
Ulriksdal/Confidencen	11 486	85	7	229	67	12

Källa: Teater och dans 2006, Statens kulturråd

**Studiecirklar 2006 inom ämnena teater och dans**

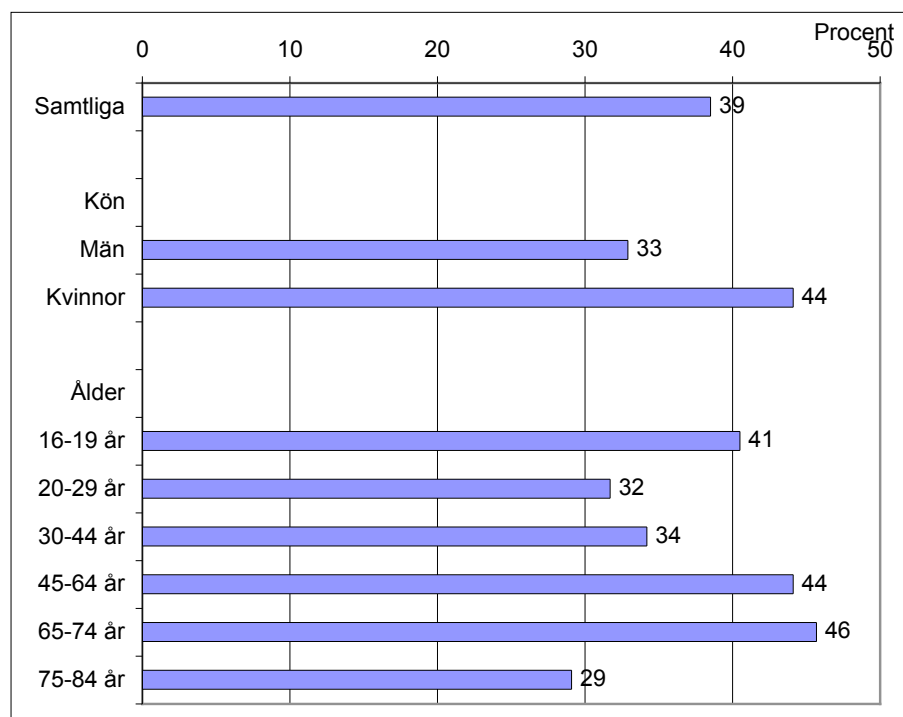
	Antal studiecirklar	Antal deltagare	Antal studietimmar
Teater o dramatik (för scenframställning)	7 128	50 982	371 336
Modern konstdans	2 701	31 342	75 008
Balet, klassisk dans	367	4 134	11 226
Folklig dans	6 743	78 419	241 975
Övriga danser	1 793	18 591	55 449
Koreografi	73	523	3 877
Mim, pantomim	8	63	424
Övr scenisk konst	1 206	9 032	60 420
<b>Summa teater och dans</b>	<b>20 019</b>	<b>193 086</b>	<b>819 715</b>

Källa: Studieförbunden 2006, Statens kulturråd

**Kulturprogram 2006, antal arrangemang, deltagare och medverkande inom teater- och dansämnena**

	Antal arrangemang	Antal deltagare	Antal medverkande
Dramatisk framställning	19 550	1526 416	155 163
Dans	7 139	801 969	85 907

Källa: Studieförbunden 2006, Statens kulturråd

**Personer 16-84 år som besökt teater under de senaste 12 månaderna 2006. Procent**

Källa: Undersökningar av levnadsförhållanden, ULF 2006. SCB