

RADIO OCH TV

Översikt och kommentarer

Public service innebär ett programutbud som är reklamfritt, oberoende och fritt från politiska eller kommersiella intressen. Public service finns bl.a. i de nordiska länderna, Storbritannien, USA och Japan. Verksamheten finansieras genom TV-avgifter som hushållen betalar. Public-serviceverksamhet bedrivs av tre olika programföretag: Sveriges Radio, Sveriges Television och Sveriges Utbildningsradio. En förvaltningsstiftelse för dessa organisationer har bildats i syfte för att äga och förvalta aktierna i bolagen och utse styrelseledamöter i bolagen.

En public-serviceutredning (SOU 2008:64 - Kontinuitet och förändring) har nyligen lämnat sitt betänkande i vilket man bl.a. föreslår att TV-avgiften omvandlas till en momsbelagd public serviceavgift. Som kompensation för momsförlusten skulle public serviceföretagen tillföras motsvarande statsanslag.

Utbildningsradion, UR, bedriver programverksamhet inom utbildningsområdet. Företaget sänder sina program i public service-kanalerna SV 1, SVT2 och Kunskapskanalen samt P1, P2, P3 och P4.

Radiotjänst, som är dotterbolag till Sveriges Television, Sveriges Radio och Sveriges Utbildningsradio, har som uppgift att administrera hushållens inbetalningar av TV-avgifter.

Radio- och TV-verket ger tillstånd för marksänd TV (utom för public service-företagen), närradio och för privat lokalradio. Verket har också i uppdrag att följa medieutvecklingen och publicerar statistikrapporter över området. *Post- och telestyrelsen* beslutar om bl.a. vilka frekvenser olika radiotjänster får använda i Sverige.

Granskningsnämnden för radio och TV är en statlig myndighet som granskar innehållet i radio- och TV-program efter anmälningar från tittare/lyssnare eller på eget initiativ. Granskningsnämnden granskar även public service-företagens och TV4:s s.k. programredovisningar och gör en bedömning av hur de uppfyllt sitt public service-uppdrag.

Radio

Sveriges Radio, SR, sänder radio i fyra rikstäckande kanaler och i 26 lokala kanaler. Tillsammans sänder P1, P2, P3 och 26 lokala P4-kanaler mer än 120 000 timmar radio om året. I SR ingår även Radio Sweden som producerar utlandssändningar på sex språk.

Sändningstiden uppgick under år 2006 till drygt 111 000 timmar. I rikskanalerna var sändningstiden nästan 950 timmar per vecka och de 26 lokala kanalerna hade en sändningstid om cirka 1 330 timmar per vecka. Av Sveriges Radios totala sändningstid var musik den största kategorien med 48 procent, därefter kom aktualiteter/samhälle med 19 procent och nyheter med 14 procent. Kulturens andel var 5 procent, ungefär lika stor som underhållningens andel. P1 är talkanalerna med aktualiteter/samhälle som motsvarade 46 procent, kultur 26 procent och nyheter 15 procent av programtiden. P2 är musikkanal och musikinslag utgjorde 89 procent av programtiden. Medelantalet anställda vid Sveriges Radio under 2006 var drygt 1 745 och koncernens omslutning uppgick till nära 2,3 miljarder kronor.

I *närradion* kan föreningar och organisationer sända program över ett begränsat område, vanligen en kommun. Det finns i dag drygt 1 000 tillståndshavare på ca 160 orter. De största kategorierna av sändande organisationer är religiösa föreningar och invandrarföreningar.

Sedan femton år är det tillåtet med privat reklamfinansierad *lokalradio*. Det är också tillåtet med reklam och sponsrade program i närradion. Idag finns 89 lokalradiostationer som når ungefär 75% av befolkningen.

Webbradion har blivit ett komplement till den analoga radion. Det finns också radiostationer som enbart sänder via webben. Radio via mobiltelefoner och mp3-spelare är andra nya kanaler att distribuera radio.

TV

Sveriges Television, SVT, har enligt beslut av riksdag och regering tillstånd att sända rikstäckande television i det digitala marknätet (den sista analoga TV-sändaren kopplades ner i november 2007). Fyra programföretag har sändningstillstånd för marknätet – Sveriges Television (SVT), Sveriges Radio (SR), Sveriges Utbildningsradio (UR) och TV4.

Under 2007 sände Utbildningsradion 683 timmar över SVT:s två kanaler, samt 456 timmar i SR:s fyra kanaler. I september 2004 startade UR Kunskapskanalen tillsammans med SVT. I Kunskapskanalen sände UR 1070 timmar under 2007. Vuxenprogrammen utgör 41 procent och skolprogrammen 34 procent av UR:s sändningstid per vecka.

Kanalerna i *Sveriges Television* sände i genomsnitt ca 190 timmar per vecka 2006 medan TV3, TV4 och kanal 5 hade en programtid vardera om ca 160 timmar per vecka. Skillnaderna i kanalernas TV-utbud efter ursprungsland var stora; i SVT1 och SVT2 dominerade utbudet av svenskproducerade program, 69 procent i den förra och 67 procent i den senare. I TV3 och TV4 var andelen svenskproducerade program 13 respektive 59 procent. Det näst största produktionslandet var USA med en andel om 12 procent resp. 10 procent för SVT1 och SVT2 medan motsvarande andel för TV4 var 29 procent. I särklass högst andel USA-importerade program hade TV3 och kanal 5 med 80 respektive 73 procent av programtiden med USA produktionsland.

Faktaprogram var största kategori i programutbudet, SVT2 hade 36 procent, SVT1 och TV4 20 respektive 12 procent. TV-serier sändes mest i kanal 5 med 27 procent av sändningstiden.

TV4 är sedan 1994 Sveriges publikt största TV-kanal. Huvudägare är Bonnierskoncernen och Schibstedt. Kanalen började sända via marknätet 1992. Kanalen har ensamrätt till reklamfinansierad TV i marknätet och betalar för denna rättighet en koncessionsavgift till staten.

Utbyggnaden av kabelnät under 1990-talet för distribution av satellitsända TV-program förändrade det svenska medielandskapet. I dag har de flesta svenskar tillgång till satellit-TV via kabelnät eller egen/samägd parabolantenn. Ca 50% tar emot sändningarna via kabelnätet, ca 30% använder egen antenn för marknätet och ca 20% tar emot sändningar via satellit med parabol.

Mediamätning i Skandinavien, MMS, genomför sedan SR/PUB avvecklades 1994 tittarmätningar åt mediebranschen. Mätningarna sker elektroniskt genom så kallade people meters.

Tre av fyra svenskar lyssnade på radio en genomsnittlig dag 2007. Det lägsta radiolyssnandet fanns bland 9-14 åringar, drygt hälften lyssnade på radio dagligen. I gruppen övre medelålders och bland pensionärer lyssnade omkring 80 procent på radio dagligen. Det var heller inte någon större skillnad i lyssnande mellan könen och radion hade ungefär samma räckvidd i lyssnande över landet. Det fanns heller inte några påtagliga skillnader mellan personer med olika utbildningsbakgrund. Andelen dagliga radiolyssnare har successivt ökat sedan 1980. Särskilt bland de personer över 65 år har andelen radiolyssnare ökat, medan radiolyssnandet tenderat minska bland de yngsta. Den genomsnittliga lyssnartiden i hela befolkningen har dock minskat de senaste åren och var 2007 ca 1 timma och 40 minuter.

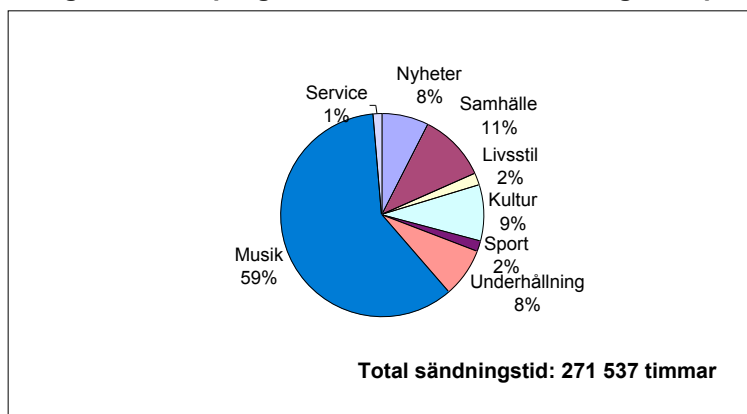
Enligt Mediebarometern 2007 tittade 85 procent av svenska folket på TV en genomsnittlig dag. Andelen TV-tittare var högst bland de allra yngsta, 9-14 år, och bland personer äldre än 65 år med över 90 procent av dagliga TV-tittare. Bland männen fanns en något högre andel TV-tittare än bland kvinnor. Bland lågutbildade personer fanns en högre andel dagliga TV-tittare än bland högutbildade. Lågutbildade tittade också på TV längre tid än de högutbildade, ca 140 minuter jämfört med 104 minuter. Några påtagliga skillnader mellan stad och landsbygd fanns inte. Andelen dagliga TV-tittare ökade fram till mitten av 1990-talet men har därefter legat på runt 85 procent. En genomsnittlig dag 2006 tittade svensken på TV 1 timma och 40 minuter. Pensionärerna var de verkliga högkonsumenterna, i genomsnitt såg de på TV 2 timmar och 23 minuter.

Sveriges Televisions kanaler, STV1 och STV2, nådde 43 resp 33 procent en genomsnittlig dag, något mer än TV4, med 39 procent dagliga tittare. I tittartid räknat var TV1 och TV4 lika stora 2006 med 34 minuter vardera medan man såg på TV2 i genomsnitt 22 minuter. Bland högutbildade var andelen tittare på reklamkanaler lägre än bland lågutbildade. Det vanligaste tittarmönstret var att man såg på flera olika kanaler samma dag.

Antal nationella, regionala och lokala radiostationer 1925-2006

	Riks (SR)	DAB (SR)	SR Lokala	Privata lokala	Närradio
1925	1				
1955	2				
1964	3				
1977	3		24		
1979	3		24		16
1985	3		24		85
1987	3		26		113
1993	3		26	60	160
1994	4		26	83	157
1998	4	1	26	84	171
2003	4	10	26	86	173
2005	4	14	26	90	177
2006	4	6	27	89	177

Källa: MedieSverige 2007, Sveriges Radio, Radio- och TV-verket

Sveriges Radios programområden 2006, sändningstid i procent

Källa: Public service-redovisning 2007, Sveriges Radio

Programutbudet redovisas i programområdena Nyheter, Aktualiteter/samhälle med underområdet Vetenskap, Kultur med underområdena Teater och Religion, Sport, Underhållning/förströelse, Musik indelad i seriös och lätt musik för såväl grammofon som levande egenproducerad musik samt Service.

Sveriges Radios program- och kostnadsprofil 2006

Programområde	Sändningstid, timmar	Kostnad, milj. kr	Kronor/timme
Nyheter	20 550	659	32 073
Samhälle	29 405	358	12 165
Livsstil	5 267	73	13 898
Kultur	23 990	241	10 050
Sport	4 394	89	20 300
Underhållning	21 411	124	5 810
Musik	162 862	625	3 839
Service	3 658	49	13 423
Totalt	271 537	2 219	8 172

Källa: Public service-redovisning 2007, Sveriges Radio

Sändningstid i några svenska TV-kanaler 1998-2006, timmar per vecka

	1998	2000	2002	2004	2005	2006
SVT1+SVT2	180	169	177	179	189	187
SVT1	94	89	105	104	106	106
SVT2	86	80	72	75	83	81
SVT24			23	1	127	114
Barn-/kunskapskanalen					101	106
TV3	133	147	151	152	155	157
TV4	125	136	135	148	160	161
Kanal 5	126	136	150	150	158	162

Uppgifterna baseras på 17 undersökningsveckor respektive år.

Källa: MedieSverige 2007, Nordicom-Sverige; primärkälla Granskningsnämnden för radio och TV

Sändningstid i Sveriges Radio efter kanal och programtyp 2005, procent

Programtyp	SR totalt	P1	P2 ¹	P3	P4 Riks	P4 Lokalt ²	P6 ³	P7 ⁴
Nyheter	15	15	2	8	7	20	5	10
Aktualiteter & samhälle	20	46	2	10	27	13	75	14
Kultur	6	26	7	9	4	5	0	5
Sport	4	1	0	0	11	4	0	2
Underhållning & förströelse	6	2	0	8	4	7	3	9
Musik	47	5	89	64	46	47	17	58
Service	3	5	0	0	1	3	0	1
Totalt	100	100	100	100	100	100	100	100
Timmar	111 088	7 132	9 438	6 314	5 821	7 320	8 663	108

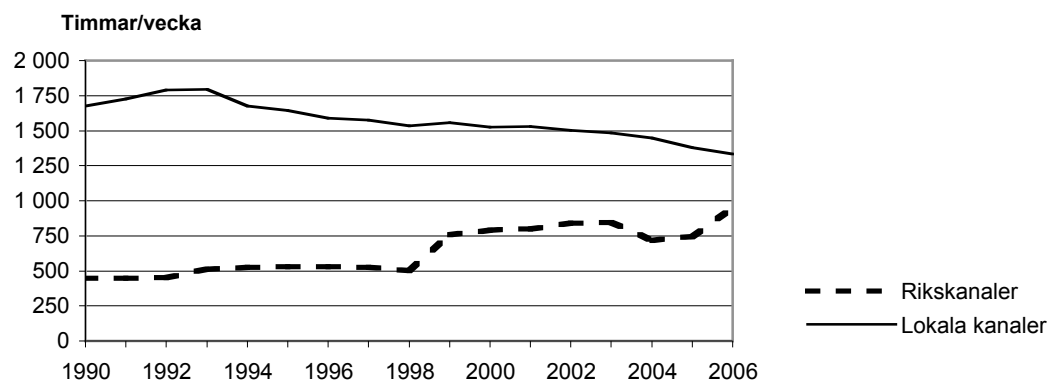
1. Inklusivt P2 Stockholm, Sameradions- och Sisuradions sändningar

2. Inklusivt Sameradions sändningar

3. Inkluderar Radio Sweden och sändningar på invandrarspråk

4. SR Sisu-radio i P7 via DAB och Internet, nedlagd 2003

Källa: MedieSverige 2007, Nordicom-Sverige; primärkälla: Sveriges Radio Analys, 2006

Sändningstid i Sveriges Radio 1990-2006 timmar per vecka

Källa: MedieSverige 2007, Nordicom; primärkälla: Public service-redovisning 2006, Sveriges Radio

Utbudet i svensk television, sändningstid i timmar per vecka

	2000	2002	2004	2006
SVT1+SVT2	169	177	179	187
SVT1	89	105	104	106
SVT2	80	72	75	81
UR (i SVT)	16	15	12	11
SVT24 (i SVT)	8	23	1	
SVT24				114
Barnkanalen/Kunskapskanalen				106
TV3	147	151	152	157
ZTVTV6	168	168	168	149
TV4	136	135	148	161
TV4+				146
Kanal 5	136	150	150	162

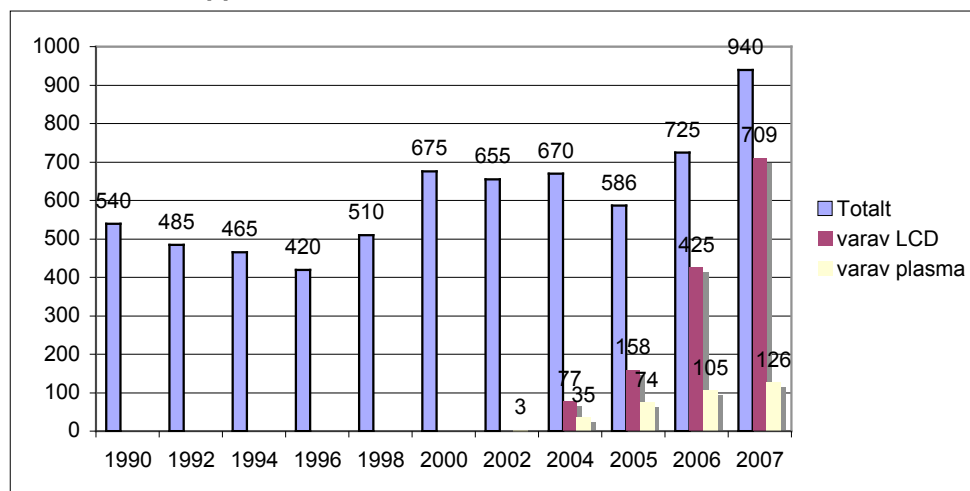
Källa: MedieSverige 2007, Nordicom. Verksamhetsberättelser för Sveriges Television

De fem största TV-kanalernas programprofil 2006. Procent av sändningstid

	Nyheter	Fakta	Blandprogram	Nöje	TV-serier	Såpa	Långfilm	Sport	Barn	Ungdom	Minoriteter	Övrigt	Totalt
SVT1	14	20	14	7	8	0	12	7	13	2	0	1	100
SVT2	13	36	8	7	6	1	7	10	0	2	3	8	100
TV3	0	3	26	4	28	14	17	1	6	2	0	0	100
TV4	10	12	19	16	13	7	11	7	5	0	0	1	100
Kanal 5	0	6	22	8	27	13	13	1	8	2	0	0	100

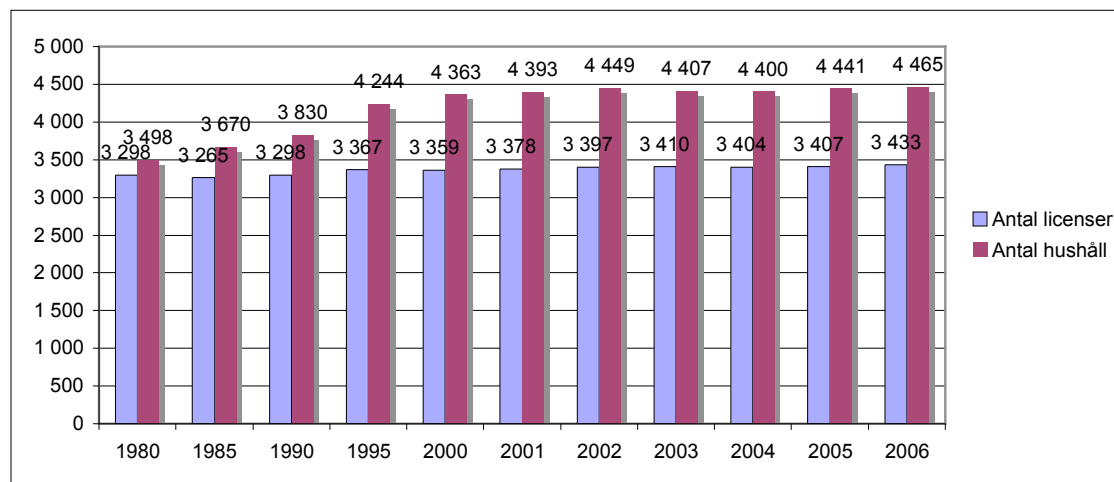
Källa: MedieSverige 2007, Nordicom Granskningsnämnden för radio och TV. Bearbetning

Antal sålda TV-apparater 1990-2007. Tusental



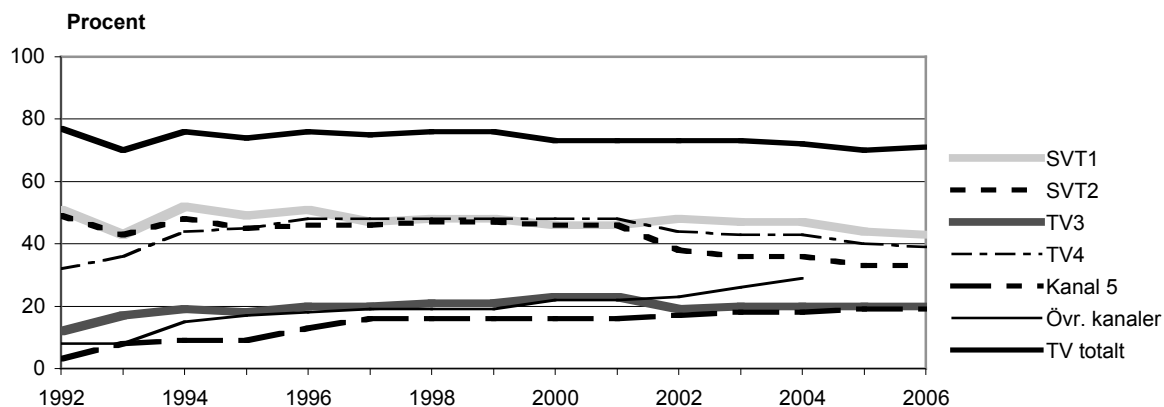
Källa: Rateko&Foto 2008/3

Antal betalade TV-avgifter och bostadshushåll 1980-2006. Tusental



Källa: MedieSverige 2007, Nordicom och SCB

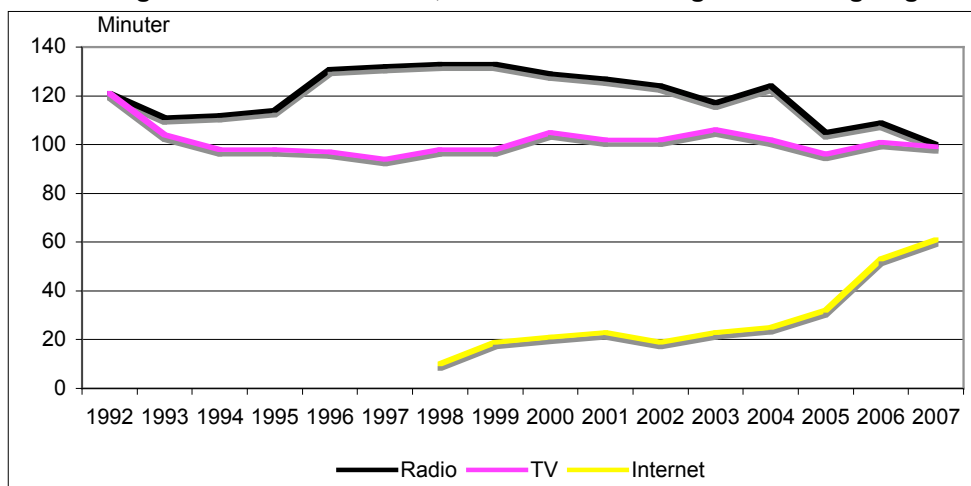
TV-tittande en genomsnittlig dag 1992-2006, andel av befolkningen 3-99 år. Procent



Källa: MedieSverige 2007, Nordicom Sverige, primärkällor Sveriges Televisions verksamhetsberättelser och TV-tittandet 1998-2006, MMS

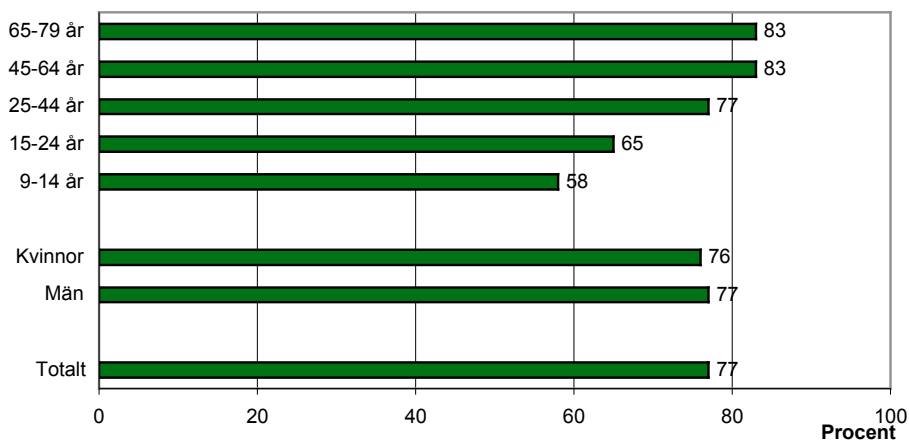
Not: Fr. o. m. 2005 inkluderar övriga kanaler inte samtliga övriga kanaler, kategorin särredovisas därför inte

Användningstid i minuter för radio, TV och internet en genomsnittlig dag 1992-2007, 9-79 år

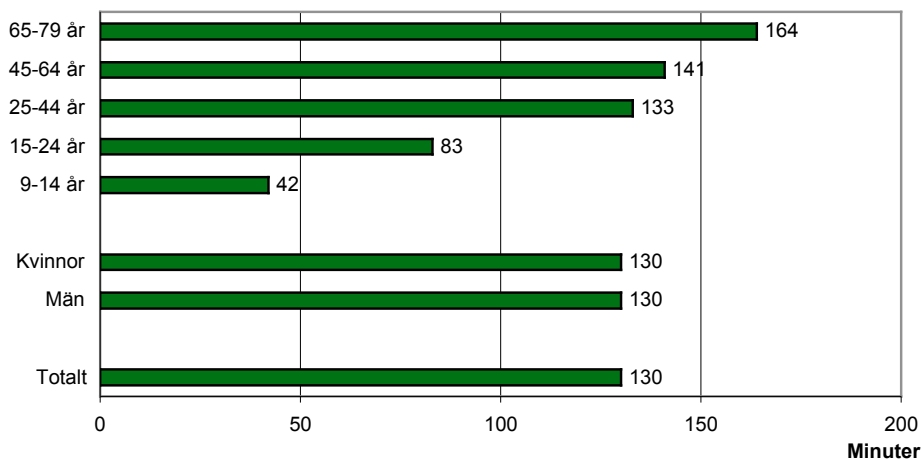


Källa: MedieSverige 2007, Nordicom Sverige

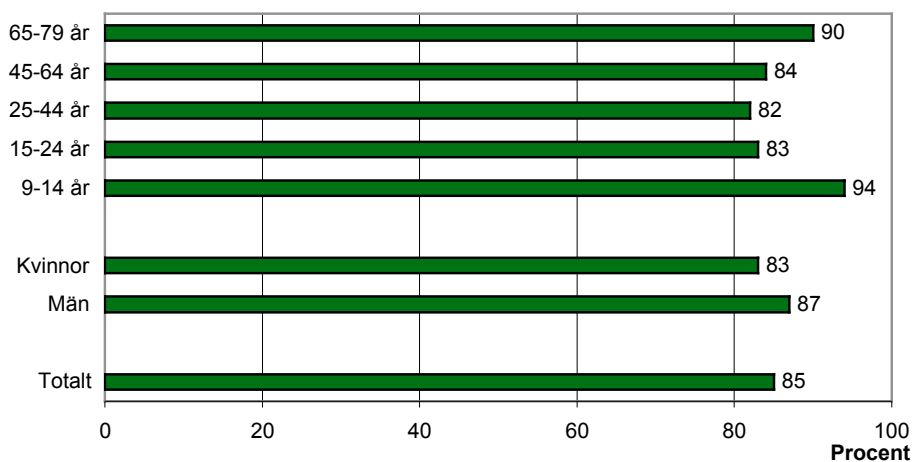
Radiolyssnande en genomsnittlig dag 2007, procent av befolkningen 9-79 år



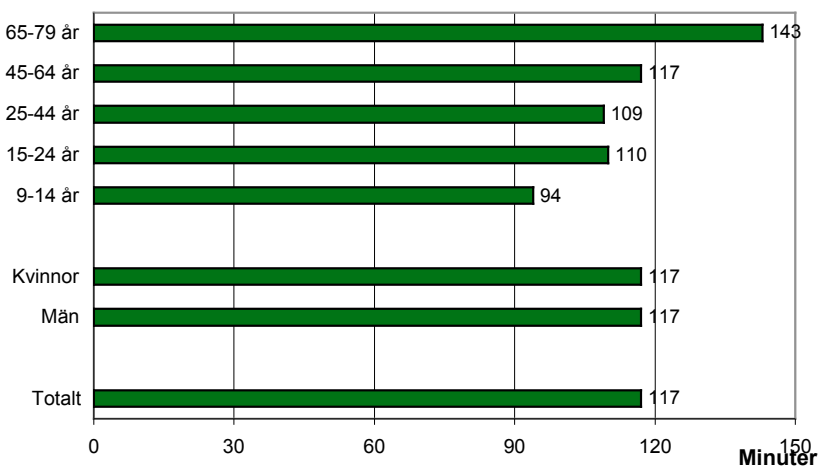
Källa: Mediebarometern 2007, Nordicom

Radiolyssnartid 2007 (bland lyssnare) i befolkningen 9-79 år, minuter en genomsnittlig dag

Källa: Mediebarometern 2007, Nordicom-Sverige

TV-tittande en genomsnittlig dag 2007, procent av befolkningen 9-79 år

Källa: Mediebarometern 2007, Nordicom-Sverige

TV-tittartid (bland TV-tittare) i hela befolkningen 9-79 år, minuter en genomsnittlig dag 2007

Källa: Mediebarometern 2007, Nordicom