

# MUSIK

## Översikt och kommentarer

I den reguljära musikstatistiken redovisas huvudsakligen statsbidragsstödd<sup>1</sup> (orkester)verksamhet. Den västerländska konstmusiken inom institutionerna blir därmed överrepresenterad i statistiken medan andra musikgenrer lätt blir bortglömda. I denna redovisning vill vi ge en bredare belysning av det svenska musiklivet.

Ett tjugotal *orkesterinstitutioner* - från stora symfoniorkestrar till sinfoniettor och kammarorkestrar - verkar i det svenska musiklivet. I samtliga län finns en *länsmusikorganisation* som i några fall är integrerad med en orkesterinstitution. Länsmusikens uppgift är att producera konserter med egna musiker eller frilansmusiker och att stödja det lokala och regionala musiklivet.

*Rikskonserter* är en statlig stiftelse som arrangerar turnéer och konserter, främst inom konstmusik, jazz och folkmusik. Till Rikskonserter hör också skivbolaget Caprice Records och konsertsalen Nybrokajen 11 i Stockholm. Tillsammans med länsmusikorganisationerna och andra arrangörer ansvarar Rikskonserter för att musiklivet når ut regionalt och lokalt. Rikskonserter arrangerar årligen 40-talet turnéer och ca 700 konserter. Det statliga anslaget är på drygt 68 milj kronor. *Sveriges Radios symfoniorkester* i Berwaldhallen finansieras med licensmedel och har utöver radiosändningar även ett stort utbud av offentliga konserter.

Vid utarbetandet av detta avsnitt (hösten 2008) avser den senast tillgängliga musikstatistiken 2005 och verksamhetsuppgifter gäller därför detta år. Det statliga stödet till musikområdet uppskattas till sammanlagt ca 460 milj. kronor år 2007 (exkl. stöd till operaverksamhet som räknas in under teater) varav bidragen till länsmusikorganisationer utgjorde ca 220 miljoner kronor och bidragen till orkesterinstitutionerna 97 miljoner kronor. Landstingens stöd till länsmusikorganisationerna var (år 2005) ca 68 miljoner kronor medan stödet till orkesterinstitutionerna var drygt 85 miljoner kronor. De kommunala insatserna till länsmusikorganisationerna uppgick (2005) till knappt 17 miljoner kronor och till orkesterinstitutionerna till ca 133 miljoner kronor.

Antalet konserter vid de regionala/lokala orkesterinstitutionerna var 2005 totalt drygt 1 100 varav ca 300 riktade sig till barn och ungdom. Tillsammans redovisade orkesterinstitutionerna ca 680 000 besök. Drygt 120 000 besök, motsvarande 23 procent, skedde på konserter för barn och ungdom. Inom länsmusikorganisationerna framfördes under 2005 ca 13 600 konserter. Knappt hälften av länsmusikens konserter vände sig till skola eller förskola. Västerländsk konstmusik, stod för knappt en femtedel av konsertutbudet. Största kategorien var konserter med blandat innehåll samt visor/sånger, som vardera svarade för knappt en fjärdedel av konsertutbudet. Antalet konsertbesök 2005 vid länsmusikorganisationerna var ca 1,6 miljoner. Under 2005 utfördes sammanlagt ca 1 600 personalårsverken, varav drygt 780 vid länsmusikorganisationerna och 830 vid orkesterinstitutionerna.

Verksamhetsbidrag till *fria musikgrupper* fördelades 2007 av Statens Kulturråd om 10,6 milj kr. Arrangörsledet består av arrangerande musikföreningar, t.ex. jazz- och rockklubbar, kam-

<sup>1</sup> En anmärkningsvärd konsekvens av detta är att landets största symfoniorkester, Kungliga Filharmonikerna, inte redovisas i Kulturrådets statistik p.g.a. att orkesterns offentliga finansiering kommer från landsting och kommun.

marmusikföreningar m.fl. Statligt *stöd till fonogramutgivning* fördelas av Statens kulturråd och utgår som produktionsstöd till fonogrambolag. Den statliga *fonogramersättningen* för utlåning av fonogram genom folk- och skolbiblioteken uppgick 2007 till ca 5 milj kronor.

Det svenska musiklivet kännetecknas av en omfattande amatörverksamhet, t ex inom kyrka och studieförbund, såväl i instrumentalform som i körer. Musikföreningar och amatörorkestrar engagerar medlemmar med olika bakgrund, både i professionella framföranden och i amatörverksamhet.

*Sveriges Orkesterförbund, SOF*, organiserar i första hand större amatörorkestrar men har även många mindre grupper och enskilda medlemmar. SOF har ca 330 medlemsorkestrar med 10 500 musiker inom bl.a. blås-, kammar-, symfoniorkester, storband och sextetter. *KÖRSAM* är ett samarbetsråd för rikstäckande körorganisationer. Nio medlemsorganisationer inom KÖRSAM representerar drygt 130 000 organiserade körsångare i landet.

*Svenska Jazzriksförbundet (SJR)* är en organisation som samlar landets jazzklubbar. De över 100 jazzklubbarna som är anslutna till SJR arrangerar årligen runt 2 000 konserter. *Riksförbundet för Folkmusik och Dans, RFoD*, är en obunden ideell förening för svensk och invandrad folkmusik, världsmusik och folkdans. Inom RFoD finns 120 föreningar anslutna som i sin tur har drygt 15 000 individuella medlemmar.

Nästan 470 000 personer deltog under 2006 i *studieförbundens ca 72 000 studiecirkel i musikämnen*. Största ämnet var improvisatorisk musik med ca 144 000 deltagare, därefter följde sång/musik i grupp och körsång med 135 000 resp. 99 000 deltagare. Inom studieförbunden arrangerades vidare över 83 000 kulturprogram inom sång och musik med över 6,7 miljoner deltagare och nästan 590 000 medverkande i arrangemangen. Antalet körer inom *Svenska kyrkan* var över 5 500 och antalet körsångare uppgick till nästan exakt 100 000.

Den svenska utgivningen av *musikfonogram* uppgick 2004 till 1 470 titlar. Den största delen av utgivningen bestod av pop/rock, 66 procent, medan klassisk musik utgjorde 6 procent och jazzen svarade för 7 procent. Försäljningen i värde uppskattas till ca 1,3 miljarder kronor. I antal musik-CD har försäljningen minskat kraftigt från en topp 1996 då över 40 milj skivor såldes till ca 12 milj år 2006. Det statliga stödet till fonogramutgivning 2007 omfattade ca 6 miljoner kronor fördelade på ett 70-tal titlar.

*Sveriges Radios* sändning av musik omfattade 2007 ca 163 000 sändningstimmar varav levande musik uppgick till 7 500 timmar. Av fonogrammusiken var 81 procent populärmusik och 18 procent kategoriserades som konstmusik. Sveriges Radio har ett omfattande utbyte av musik med andra radiobolag genom Europeiska Radiounionen, EBU. Berwaldhallen rymmer Sveriges Radios symfoniorkester och Radiokörens verksamhet. År 2006 arrangerades 90 konserter med en publik om 81 000 besökare. Sveriges Television sände 433 timmar musikprogram i rikssänd television, vilket utgör ca 3 procent av den totala sändningstiden. Största kategorin var pop/rock med 38 procent av sändningstiden. Enligt den använda klassificeringen var 10 procent populärmusik och 20 procent klassisk musik.

Framgångarna i svensk musikexport har ibland pekats på som resultat av musikutbildningarna. Den *kommunala musikskolan* är en frivillig musikundervisning för elever i grundskolan och gymnasiet. Antalet kommunala musikskolor var 159 år 2006 med en sammanlagd budget

om 1 864 milj. kronor, varav 330 milj. var avgifter och uppdragsfinansiering. Antalet elever i musik- och kulturskolorna var samma år ca 380 000. Antalet konserter/föreställningar som musik/kulturskolorna anordnade uppgick till ca 18 900. Antalet besökare kan uppskattas till närmare 1,7 miljoner. *Sveriges musik- och kulturskoleråd* (SMOK) är en intresseorganisation för landets musik- och kulturskolor. *Musikutbildningar vid högskolorna* bl.a. vid musikhögskolorna i Stockholm, Göteborg, Malmö, Örebro och Piteå, hade över 4 600 registrerade studenter läsåret 2006/07.

Över hälften, 54 procent, av svenska folket hade enligt SCB:s ULF-undersökning 2006 minst en gång under senaste 12 månader besökt konsert eller annat evenemang med levande musik. Siffran avser alla slags musikevenemang, t.ex konserter med klassisk musik, jazz, rock/pop, kyrkokonserter etc. Det fanns inte några större skillnader i besöksfrekvens mellan könen. Andelen som varit på konsert ökar dock markant med utbildningens längd. Mest utbrett är konsertbesökandet i åldersgruppen 20-29 år med 64 procent konsertbesökare senaste året. Ålderspensionärer var den grupp som var minst flitiga konsertbesökare. Personer boende i storstäderna gick oftare på konsert än de i glesbygden.

Över 6 procent av befolkningen hade varje vecka, enligt ULF 2006, spelat något musikinstrument. Enligt Kulturbarometern 2002 är skolbarn upp till 14 år de som musicerar mest. Minst andel musikutövare finns bland personer i åldern 45-64 år. Män spelar oftare musikinstrument än kvinnor. Musicerandet är utbildningsberoende, personer med eftergymnasial utbildning spelar musikinstrument betydligt oftare än de med enbart grundskola. I hela befolkningen sett över perioden 1983-2006 har andelen som regelbundet spelat musikinstrument inte nämnvärt förändrats.

Andelen av befolkningen som enligt SCBs ULF-undersökning varje vecka sjunger i kör är ca 4 procent. De som sjunger gör det regelbundet och ofta. Dubbelt så många kvinnor som män är aktiva i körer varje vecka. Ungdomar i åldersgruppen 16-19 år är mest aktiva och körsjungandet avtar med stigande ålder. Utbildningsbakgrunden har viss betydelse för hur aktiv man är, dock inte så avgörande som för andra kulturaktiviteter. Körsjungandet är mest utbrett i Norrland och i Malmöregionen medan körsångarna synes vara färre bland stockholmarna.

Drygt var tredje svensk lyssnade en genomsnittlig dag 2007 på musik via CD/grammofonskiva. Lyssnandet till CD ökade successivt under 1990-talet men har under det nya decenniet minskat kraftigt till förmån för datorbunden musik, Mp3 o. dyl. Musikkassetter har närmast försvunnit ur användningen. Den genomsnittliga lyssnartiden på musikfonogram bland lyssnarna uppgår till en dryg timma och till 28 minuter genomsnittligt för hela befolkningen. Ungdomar och yngre medelålders lyssnar längre tid än andra. Framför allt har lyssnande på Mp3 i åldersgruppen 15-24 år ökat mycket markant. Män och kvinnor skiljer sig inte väsentligt åt i lyssnarvanorna. Ungefär 9 procent av Internetanvändarna lyssnade på musik en genomsnittlig dag 2007 medan 5 procent laddade ner musikfiler.

**Statligt stöd (1) inom musikområdet 2007, Milj kronor.**

<b>Ändamål</b>	<b>Milj kr</b>
Svenska rikskonserter	68 316
Länsmusikorganisationer	220 714
Regionala och lokala orkesterinstitutioner	97 040
Fria musikgrupper	10 618
Arrangerande musikföreningar	22 555
Insatser för konstnärer på musikomr.	4 128
Samarbete med tonsättare	3 450
Internationellt kulturutbyte	1 865
Musikaliska akademien	4 480
Stöd till fonogram och musikalier	10 384
varav stöd till fonogramproduktion	5 954
Eric Sahlström-institutet	725
Fonogramersättning	5 000
Produktions- och marknadsföringsstöd	5 954
STIM/Svensk Musik	2 500
Utgivning av äldre svenska tonsättares verk	380
Distribution av fonogram	1 550
<b>Summa, milj. kr</b>	<b>461 485</b>

1) Exkl utvecklingsbidrag

Källor: Årsredovisning 2007. Statens kulturråd. Kammarkollegiet, Årsredovisning 2007

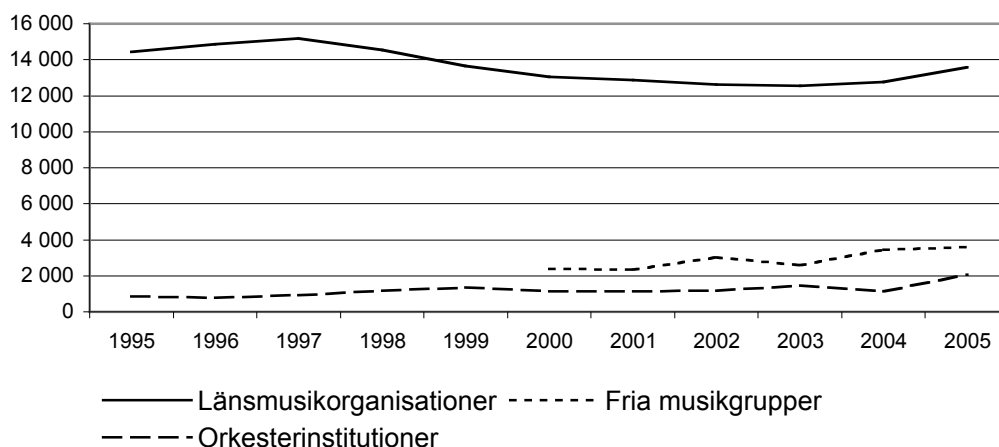
**Några exempel på konsertlokaler 2005 (resp. 2007) som inte redovisas i musikstatistiken**

	<b>Antal kon- serter</b>	<b>Antal besök</b>
Radiosymfonikerna, Berwaldhallen	90	81 000
Stockholms konserthus/Filharmonikerna 1)	170	181 284
Musik på slottet	10	2 000
Nybrokajen 11 1)	150	33 000
Riksförbundet för RfoD	86	6 500
Stallet	90	7 000
Fashing	242	33 570
Fylkingen	78	5 202
Arenan, Fryshuset	80	94 000
Debaser	63	57 000
Globen	50	376 000

1) Avser 2007

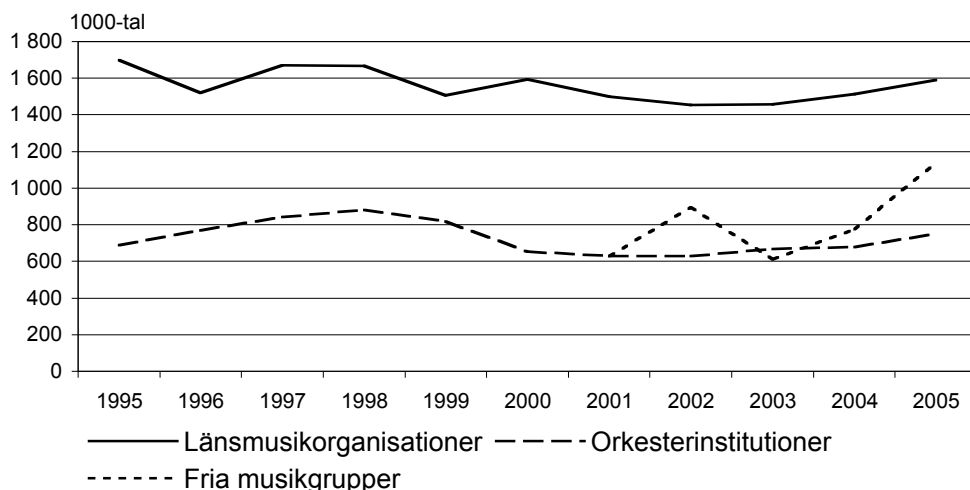
Källor: Stockholms stads utrednings- och statistikkontor, USK, Rikskonserter årsredovisning 2007, Årsredovisning 2007 Kungliga Filharmonikerna

### Antal konserter 1994-2005 vid länsmusikorganisationer, orkesterinstitutioner och fria musikgrupper



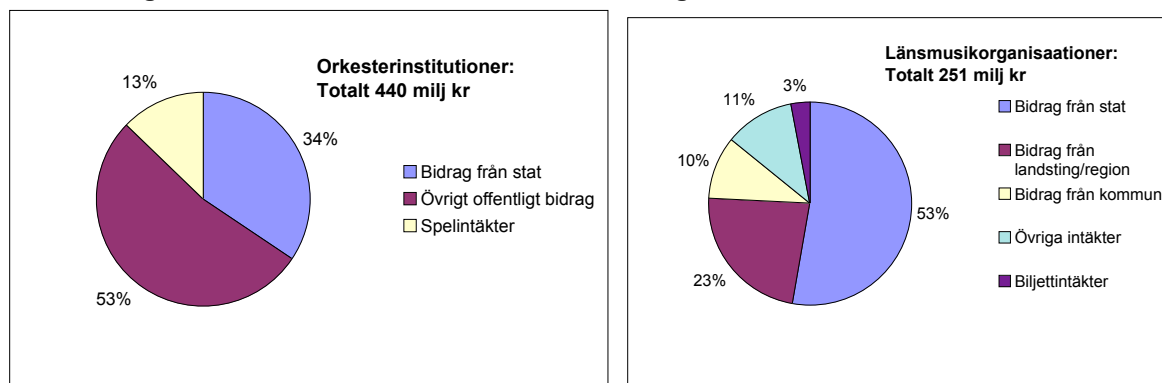
Källa: Musikstatistik resp. år, Statens kulturråd

### Antal besök 1994-2005 vid länsmusikorganisationer, orkesterinstitutioner och fria musikgrupper. Tusental besök



Källa: Musikstatistik resp. år, Statens kulturråd

### Finansiering av orkesterinstitutioner och länsmusikorganisationer 2005



Källa: Musikstatistik 2004-05, Statens kulturråd

**Länsmusikorganisationer med statligt stöd: verksamhet och ekonomi 2005**

Länsmusikorganisation	Total publik	därav % skola	Konserter, totalt	Personalårsverken 2)	Intäkter, milj. kr	Egenfinansiering, % 3)
Musik i Västernorrland	57 383	31	584	31	20,3	5
Östgötamusiken	47 454	31	445	28	16,2	11
Musik i Blekinge	95 181	36	1 757	27	13,8	23
Kalmar läns musikstiftelse 1)	69 435	26	595	24	18,3	19
Västra Götalandsregionen	170 509	25	1 816	58	48,3	14
Norrbottnemusiken	42 233	61	348	29	23,5	11
Smålands Musik och Teater	124 871	10	418	38	25,3	21
Musik i Halland	53 400	43	716	19	13,3	16
Länsmusiken i Jämtlands län	88 289	19	793	11	16,4	6
Musik för Örebro Län	74 724	26	245	1	10,6	0
Musik i Dalarna 1)	42 902	36	214	36	25,0	6
Sörmlands Musik & Teater	51 180	-	627	41	30,9	1
Västerbottnemusiken	34 843	-	312	116	82,0	5
Värmlandsoperan	28 973	51	230	100	58,2	10
Västmanlandsmusiken	124 926	12	852	123	41,7	36
Musik Gävleborg	70 819	25	549	9	12,5	27
Musik i Syd	184 827	50	1 837	52	55,2	14
Musik i Uppland	78 023	36	502	14	15,0	10
Gotlandsmusiken	111 055	8	375	24	12,8	6
Länsmusiken i Stockholm	38 920	86	354	7	8,1	13
Summa	1 589 947	28	13 569	787	547,5	13

1. Orkesterns verksamhet ingår i länsmusikens redovisning
2. Inkluderar fast anställd och tillfälligt engagerad personal
3. Arrangörs- och biljettintäkter.

Källa: Musikstatistik 2004-2005, Statens Kulturråd

**Lokala och regionala orkesterinstitutioner med statligt stöd: verksamhet och ekonomi 2005**

Orkesterinstitution	Besök totalt	därav % BoU/skola	Konserter, totalt	Personal 2), årsverken	Intäkter, milj. kr	Egenfinansiering, % 3)
Stiftelsen Göteborgsmusiken	54 900	11	118	40	20,5	7
Gävle Symfoniorkester	22 316	10	40	80	39,7	6
Helsingborgs Symfoniorkester	38 505	32	63	70	49,7	6
Norrköpings Symfoniorkester	120 086	13	108	95	64,8	12
Camerata Nordica 1)	22 420	18	135	24	18,3	19
Musica Vitae	15 790	3	75	19	15,7	6
Norrbottns Kammarorkester	5 798	48	31	9	6,9	7
Jönköpings Sinfonietta	23 814	26	53	38	18,6	14
Malmö Symfoniorkester	87 999	13	79	121	79,7	8
Svenska Kammarorkestern 1)	48 233	30	76	56	48,0	11
Sundsvalls Kammarorkester	13 768	12	70	37	19,5	5
Västerås Sinfonietta	21 012	11	35	18	13,0	19
Uppsala Kammarorkester	17 300	5	20	29	12,7	11
Göteborgs Symfoniker	142 329	15	150	165	141,5	11
Dalasinfoniettan 1)	44 758	13	73	36	25,0	6
Summa	679 028	16	1 126	835	573,6	10

1. Länsmusikens verksamhet ingår i redovisningen.
2. Omfattar fast anställd och tillfälligt engagerad personal.
3. Arrangörs- och biljettintäkter.

Källa: Musikstatistik 2004-2005, Statens Kulturråd

**Konserverksamhet vid Svenska rikskonserter 2007**

Konserter i Sverige	Antal kon- serter	Antal besök	Konserter i utlandet	Antal kon- serter	Antal besök
Kammarmusik		83 7 473	Kammarmusik	21	6 371
Orkester/Större ensembler	19	5 304	Orkester/Större ensembler	8	6 877
Kör	17	1 791	Kör	2	300
Nutida musik3)	108	18 531	Nutida3)	19	9 564
Jazz	137	31 117	Jazz	87	23 689
Pop och rock	17	6 248	Folk- och världsmusik	17	2 651
Folk- och världsmusik	131	18 686	Pop och rock	39	33 700
Övriga evenemang	28	1 603			
<b>Totalt</b>	<b>540</b>	<b>90 789</b>	<b>Totalt</b>	<b>193</b>	<b>83 152</b>

Källa: Årsredovisning 2007. Svenska rikskonserter

**Musik i Sveriges Radio 2007 efter genre. Sändningstimmar och procent**

	Fonogram- musik, timmar	Levande musik, timmar	Totalt timmar	Fonogram- musik, %	Levande musik, %
Totalt	155 337	7 525	162 862	100	100
Konst	28 026	4 878	32 904	18	65
Improvisations	427	320	747	0	4
Folk	932	130	1 062	1	2
Populär	125 952	2 196	128 148	81	29

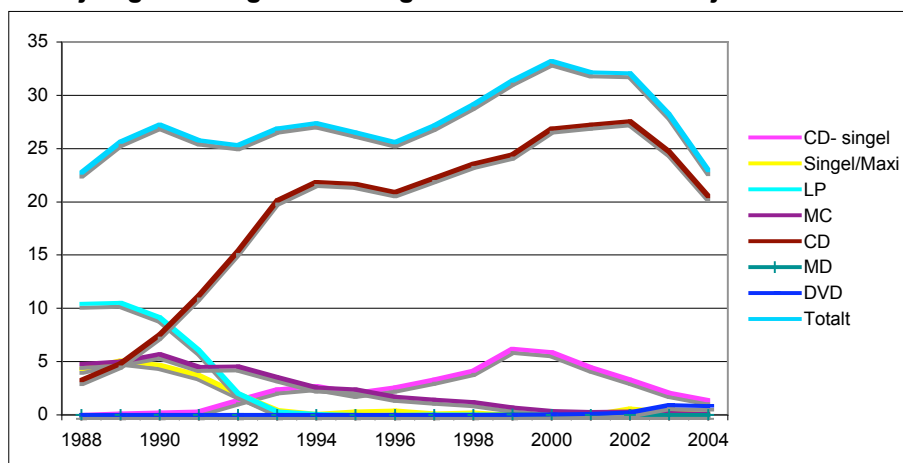
Källa: Public serviceredovisning 2007. Sveriges Radio

**Musik i Sveriges Television 2007 fördelad på genre , sändningstimmar och procent**

	Timmar	Procent
Totalt antal timmar, varav:	433	100
Andliga sånger	6	1
Folkmusik	22	5
Jazz	11	3
Klassisk musik	88	20
Pop rock	164	38
Populärmusik	42	10
Övrigt	101	23

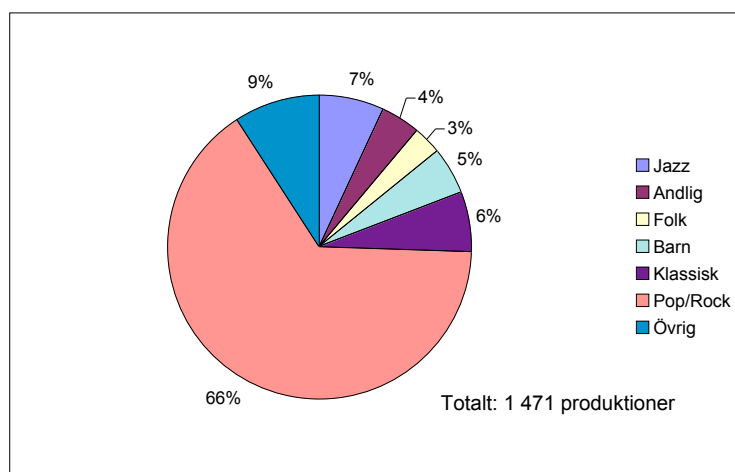
Källa: Public service-uppföljning 2007, Sveriges Television

## Försäljning av fonogram i Sverige 1988 – 2004. Antal miljoner enheter



Källa:IFPI, International Federation of the Phonographic Industry)

## Svenska fonogramproduktioner 2004 efter genre. Procent



Källa:IFPI, International Federation of the Phonographic Industry

## Studiecirklar i musikämnen 2006

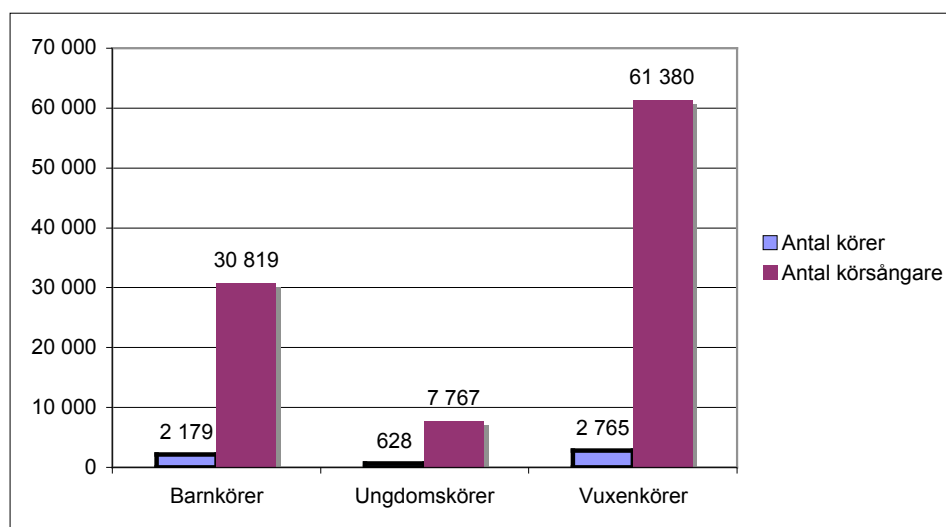
	Antal		
	cirklar	deltagare	stud.tim
Musikteori	2 154	11 207	97 511
Körsång	9 084	135 024	364 881
Solosång	449	3 083	12 309
Sång/musik i grupp	13 711	99 283	628 516
Instrumentalmusik-ensemble	5 159	31 809	259 864
Piano (enskilt)	712	3 780	17 250
Stränginstrument (enskilt)	2 326	13 581	54 000
Övr enskilda instrument	1 268	7 959	43 664
Improvisatorisk musik	34 231	143 931	2 036 005
Musik (för scenframställning)	2 839	14 734	155 671
Folkmusik	415	2 861	21 346
<b>Summa musik</b>	<b>72 348</b>	<b>467 252</b>	<b>3 691 017</b>

Källa: Studieförbunden 2006, Statens kulturråd

**Kulturprogram med sång och musik 2006**

Antal arrangemang	83 408
Antal deltagare	6 684 256
Antal medverkande	588 993
Deltagare per arrangemang	80
Medverkande per arrangemang	7
Andel kvinnor, procent	51

Källa: Studieförbunden 2006, Statens kulturråd

**Antal körer och körsångare i Svenska kyrkan 2007**

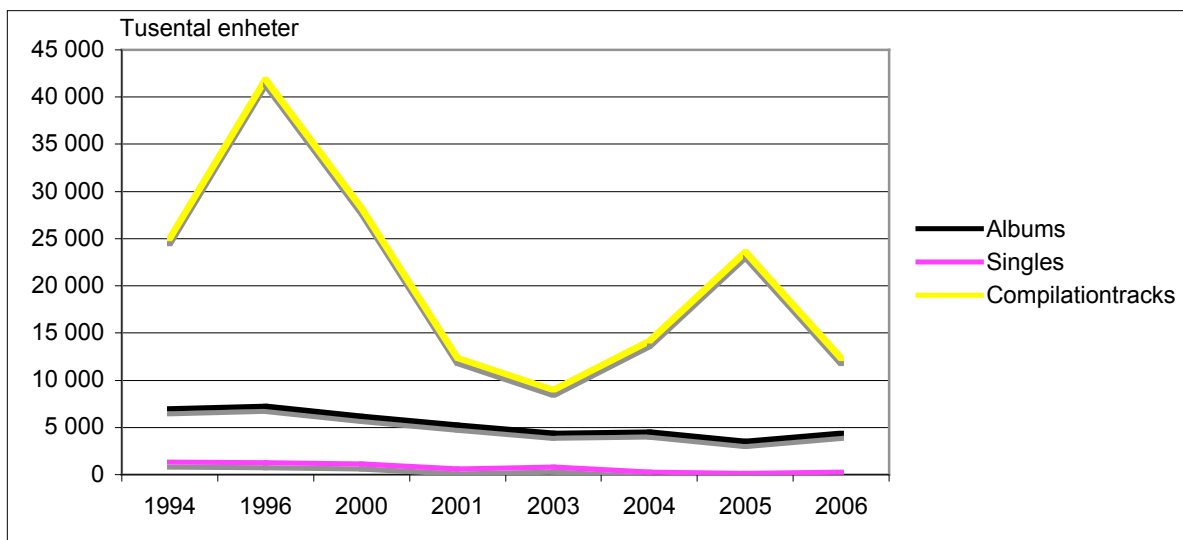
Källa: Svenska kyrkan

**Verksamhet och ekonomi i kommunala musikskolor 2004-2006**

	2006	2005	2004
Antal musikskolor	159	169	171
Antal elever som nås av musik- och kulturskolorna	380 000	359 000	363 000
Ämneskurs ( frivillig verksamhet )	191 000	191 000	190 000
Övrigt	189 000	168 000	173 000
Budget totalt, milj kr	1 864	1 802	1 750
Kommunalt anslag, milj kr	1 535	1 472	1 420
Övriga intäkter (uppdrag, avgifter mm ), milj kr	329	330	330

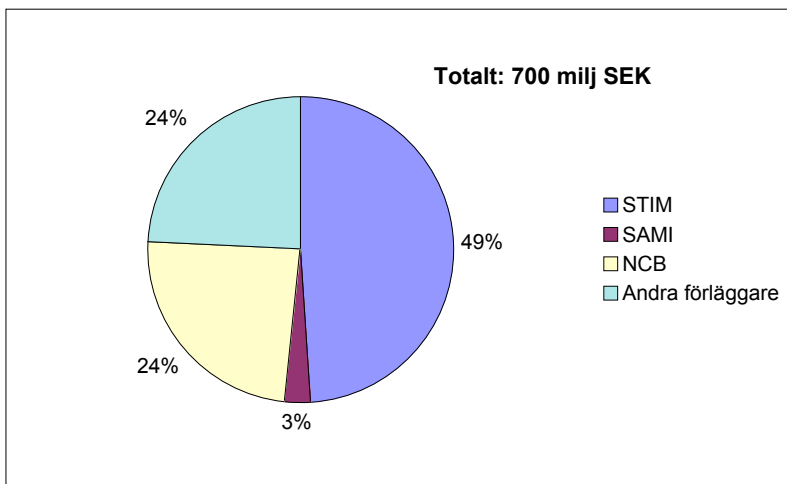
Källa: Sveriges Musik- och Kulturskoleråd, SMoK. Enkätresultat resp år

**Försäljning 1994-2006 av CD (svenska utgivningar) på utländska marknader. Tusental enheter**



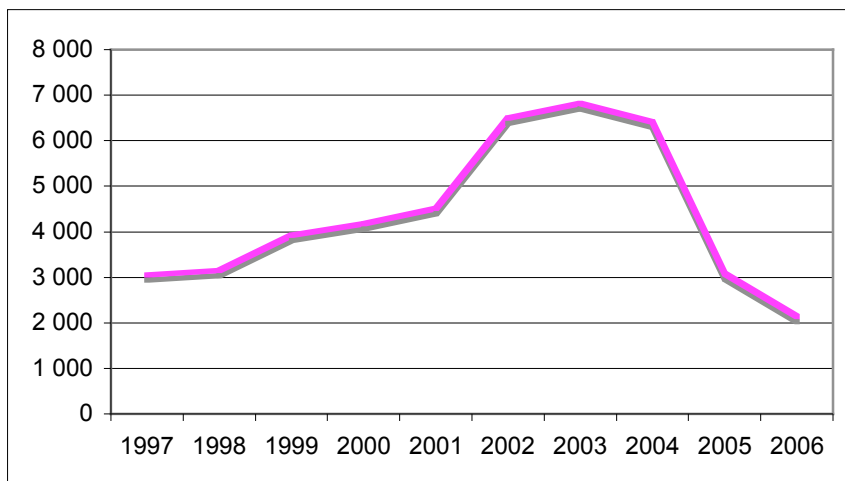
Källa: Export Music Sweden

**Musikindustrins exportinkomster 2006 i royalties. Procent**

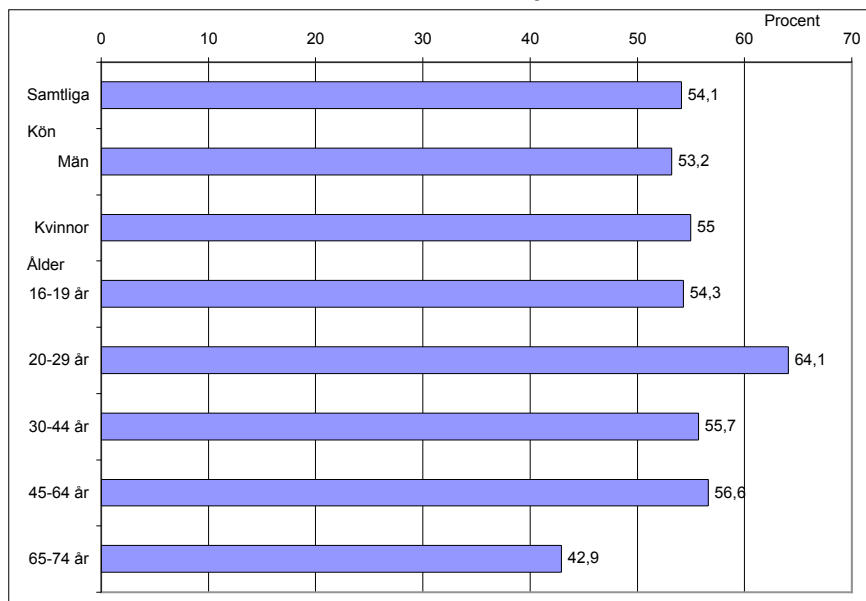


Källa: Export Music Sweden, SAMI, STIM and NCB Annual Reports.

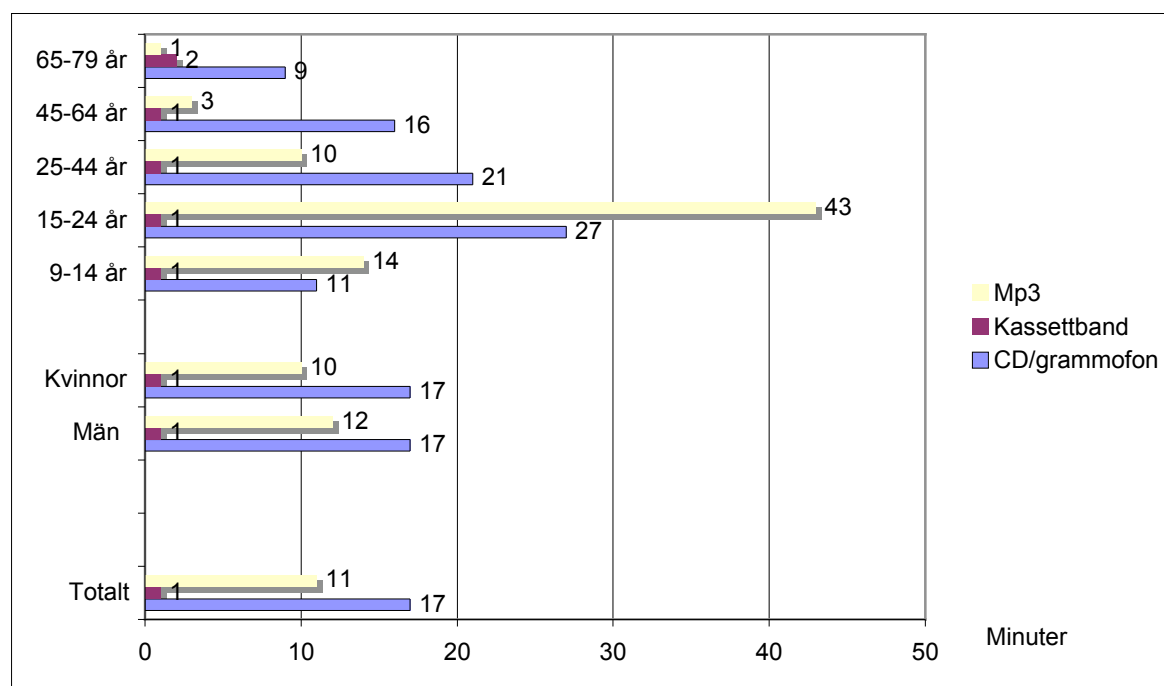
**Musikindustrins totala exportinkomster. Milj SEK i fast penningvärde, 2006=100**



Källa: Export Music Sweden

**Konsertbesök senaste 12 månader bland personer 16-84 år 2006. Procent**

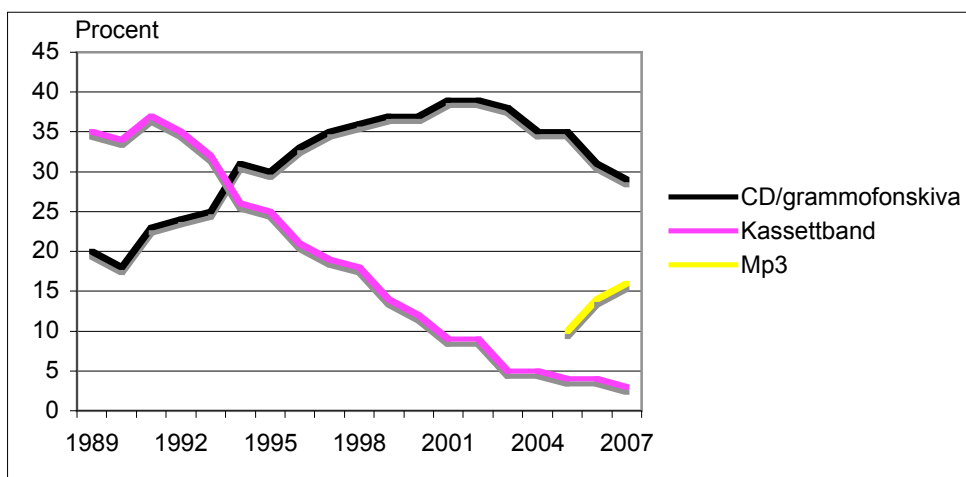
Källa: Undersökningar av levnadsförhållanden, ULF 2006. SCB. Skattingar baserade på 2006 års besöksintervjuer

**Lyssnartid 1) på CD/grammofonskiva, kassettband eller Mp3 en genomsnittlig dag 2007. Minuter**

1) I hela befolkningen 9-79 år

Källa: Mediebarometer 2007, Nordicom-Sverige

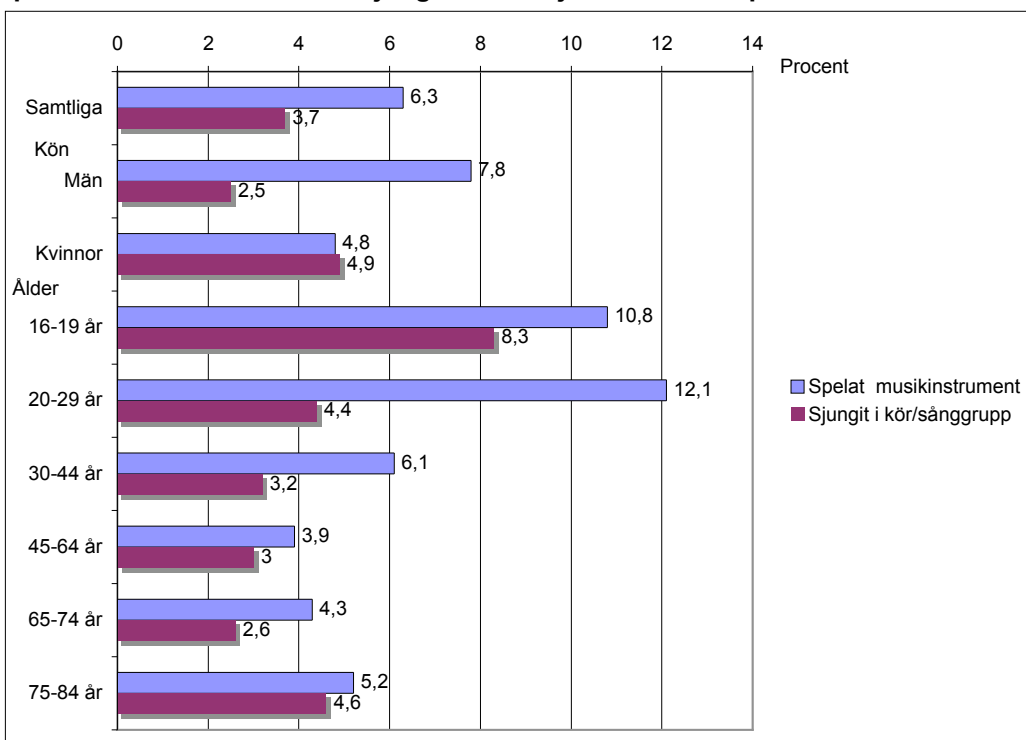
### Andel som lyssnat på CD/grammofonskiva och kassetband en genomsnittlig dag 1989-2007. Procent



Procentuell andel av befolkningen i åldern 9-79 år som en genomsnittlig dag lyssnar på CD/grammofon eller kassetband. Kassetband inkluderar all användning, såsom lyssnat vid bilkörning, på talböcker m.m.

Källa: Mediebarometer 2007, Nordicom-Sverige

### Spelat musikinstrument och sjungit i kör varje vecka bland personer 16-84 år 2006. Procent



Källa: Undersökningar av levnadsförhållanden, ULF 2006. SCB. Skattningar baserade på 2006 års besöksintervjuer