

MUSEER OCH UTSTÄLLNINGAR

Översikt och kommentarer

Området museer och utställningar har av tradition förts samman i den svenska statistiken med en samlad redovisning inkluderande även de konsthallar som är inriktade på samtida konst. På denna punkt skiljer sig den svenska museistatistiken från många motsvarande internationella utgåvor där kriterium för museum utgörs av "egna samlingar". I detta avsnitt vill även belysa utställningsverksamhet utanför den löpande statistiken. I avsnittet om bild och form finns en särredovisning av konstinstitutioner.

De statliga *centralmuseerna* har ett övergripande ansvar för utveckling och forskning inom sina respektive samlingsområden. Några av centralmuseerna är också ansvarsmuseer med samordnande uppgifter. Ansvarsmuseer är Statens historiska museer, Nordiska museet, Nationalmuseum med Prins Eugens Waldemars udde, Naturhistoriska riksmuseet samt Statens museer för världskultur.

Ett 30-tal *regionala museer* fungerar som centra för den regionala museiverksamheten och de flesta har även kulturmiljövårdande uppgifter i samarbete med länsantikvarien. *Kommunala museer* är inriktade på den lokala historien. Till gruppen "övriga museer" räknas i statistiken bl.a. företags-, förenings-, arbetslivs- och ekomuseer. Uppskattningsvis finns i landet över 1 300 *arbetslivsmuseer*. Huvudman kan vara en ideell förening eller en stiftelse. Landets 1 900 hembygdsföreningar med 450 000 organiserade medlemmar driver nästan 1 300 *hembygdsgrändar*. Ett antal museer i privat regi är också verksamma inom specialiserade samlingsområden.

Statens kulturråd handlägger ärenden som rör museer och fördelar bl.a. bidrag till de regionala museerna. Kulturrådet hanterar också de statliga utställningsgarantierna som finansieras via avgifter. *Museikoordinatorn* ska fram till februari 2009, tillsammans med berörda parter, pröva former för ökad samverkan mellan museerna, t.ex. frågor om administration, föremålshandtering och sektorsforskning. *Access* är ett sysselsättningsskapande projekt för åtgärder inom kulturområdet. Under 2007 fördelades sammanlagt 250 milj kr till projekt som sysselsatte 970 personer. Flertalet projekt var inom musei- och kulturmiljöområdet.

Riksutställningar är statlig myndighet med uppgift att utveckla utställningsmediet och producera och förmedla utställningar i samarbete med museer, skolor, studieförbund och kommunala kulturnämnder.

De samlade statliga insatserna på museiområdet uppgick 2006 till nära 1,4 miljarder kronor, varav bidragen till centralmuseerna utgjorde 1,1 miljarder kronor och bidragen till regionala museer 152 miljoner kronor. Kommunernas satsningar på museer kan uppskattas till ca 170 miljoner kronor. Landstingens stöd till museerna var 2005 ca 39 miljoner kronor. Entréavgifterna motsvarade drygt 10 procent av intäkterna vid centralmuseerna. Flertalet regionala och kommunala museer har i dag fri entré till ordinarie utställningar.

I statistiken för 2006 (som var den senast tillgängliga september 2008) redovisades ca 18,6 miljoner besök vid landets museer. Drygt 40 procent av museibesöken gjordes på de statliga museerna. De regionala museerna svarade för 19 procent av besöken och de kommunala för

24 procent. Under senaste decenniet har det totala besöksantalet legat runt 15 miljoner besök årligen. För 1998 redovisas en tillfällig topp i samband med Kulturhuvudstadsåret (K98) och för 2004 var Moderna Museets återöppnande med fri entré en förklaring till den starka publikökningen. Under 2005 och 2006 infördes generellt fri entré till ordinarie utställningar vid 19 statliga museer. De båda åren med fria entréer vid statliga museer betydde en miljonökning av publiken vid museerna, för 2006 redovisades den högsta publiksiffran någonsin vid svenska museer med över 19 miljoner besök.

Besöksutvecklingen för 2007, efter återinförandet av entréavgift, vid de 19 statliga museer som omfattades av den s.k. frientré-reformen under 2005 och 2006 innebar att museerna förlorade ca 1,9 milj. besökare, motsvarande en publiknedgång om 40 procent jämfört med 2006.

Personalen vid de drygt 200 museerna som ingår i statistiken utförde under 2006 ca 5 100 årsverken, varav 47 procent av personer med mer än tre års högskoleutbildning. En viss övervikt av kvinnlig personal, 58 procent, framgick av statistiken.

Drygt 2 150 utställningar visades på museerna under 2006. Nästan hälften av utställningarna var inom konst, konsthantverk och form. En fjärdedel av utställningarna var inom kulturhistoria och arkeologi. Antalet visningar för grupper uppskattades till ca 72 000 varav över 30 000 riktade sig till grupper från förskola/skola. Antalet deltagare i visningarna var ca 1,4 milj. varav nästan 0,6 milj kom i grupper från förskola eller skola. Stadsvandringar och kulturhistoriska exkursioner anordnades vid ca 2 000 tillfällen med omkring 41 000 deltagare. Ca 2 500 kurser och studiecirkelar hade hållits med sammanlagt 36 000 deltagare.

Riksutställningar fick 2006 ett statligt anslag om drygt 45 miljoner kronor. Antalet turnéorter var 107 fördelade på 71 av landets kommuner. 22 utställningar visades under drygt 3 400 visningsdagar. Museer och konsthallar utgjorde 37 procent av Riksutställningars samarbetande arrangörer medan 17 procent var kulturnämnder eller bibliotek. Drygt 60 årsverken utfördes under året av den anställda personalen vid Riksutställningar.

Utställningar inom studieförbundens kulturprogram omfattade drygt 18 000 arrangemang med ungefär 44 000 medverkande. Antalet besökare på arrangemangen var ca 1,8 miljoner.

Enligt Eurobarometer 2007 hade 64 procent av svenska folket besökt museum eller utställning under de senaste 12 månaderna. I SCBs ULF-undersökning 2006 redovisas att drygt 40 procent besökt museum senaste året, dock avser denna uppgift museer *exklusive* konstmuseer. Konstmuseer eller andra konstutställningar hade 35 procent av svenskarna besökt senaste året enligt ULF-statistiken.

Två grupper som särskilt ofta går på museum är välutbildade vuxna och studerande ungdomar. Minst andel museibesökare finns bland äldre män och personer med förgymnasial utbildning. Storstadsbor går oftare på museum än glesbygdsbor. Däremot finns inte några påtagliga skillnader i besöksvanorna mellan män och kvinnor. Däremot går kvinnor oftare än män på konstmuseer och konstutställningar.

Kulturrådets museistatistik omfattar 210 museer och grundas på ICOM:s definition av museum som innebär att det skall finnas yrkesutbildad personal omfattande minst ett årsverke och att institutionen har egna samlingar. Flertalet arbetslivsmuseer, hembygdsgrändar liksom många lokala och privata museer ingår inte i museistatistiken.

Antal museer i museistatistiken 2006 efter kategori

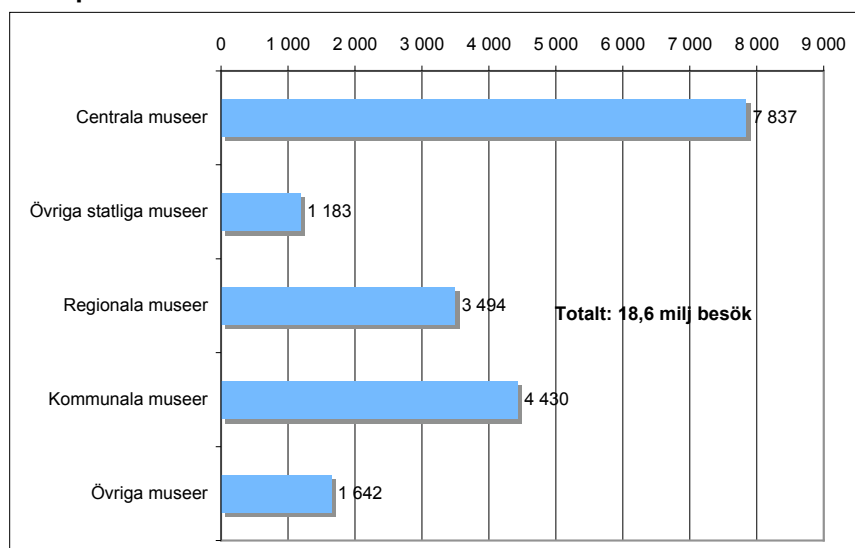
Summa museer	210
<i>varav</i>	
Centrala museer	25
Övriga statliga museer	27
Regionala museer	30
Kommunala museer	76
Övriga museer	52
 (Konsthallar	 45)

Källa: Museer och konsthallar 2006, Statens kulturråd

Statliga utgifter för museer 2007. 1000-tal kronor

Museum	1000 tal kr
<i>Centrala museer, myndigheter</i>	
Statens historiska museer	76 045
Nationalmuseum med Prins Eugens Waldemarsudde	85 577
Naturhistoriska riksmuseet	144 062
Statens museer för världskultur	137 870
Livruskammaren o Skoklosters slott med Hallwylska museet	37 375
Statens maritima museer	99 422
Arkitekturmuseet	35 580
Statens musiksamlingar	46 761
Statens försvarshistoriska museer	67 970
Moderna museet	109 924
<i>Stiftelser</i>	
Nordiska museet	103 436
Skansen	58 020
Tekniska museet	42 677
<i>Övriga museer</i>	
Arbetets museum	13 482
Stiftelsen Arbetets museum	13 482
Stiftelsen Dansmuseifonden för Dansmuseet	9 672
Stiftelsen Drottningholms teatermuseum	7 173
Stiftelsen Carl och Olga Milles Lidingöhem	3 634
Stiftelsen Thielska galleriet	2 685
Stiftelsen Föremålsvård i Kiruna	17 826
Nobelmuseet	4 952
Röhsska museet	1 002
Stiftelsen Strindbergsmuseet	581
Stiftelsen Judiska museet	602
Bildmuseet	743
Zornsamlingarna	204
Forum för levande historia	40 741
 Bidrag till regionala museer	 152 220
Bidrag till vissa museer	54 662
Summa	1 368 380

Källa: Statsbudgetens utfall, Ekonomistyrningsverket, Årsredovisning, Kammarkollegiet

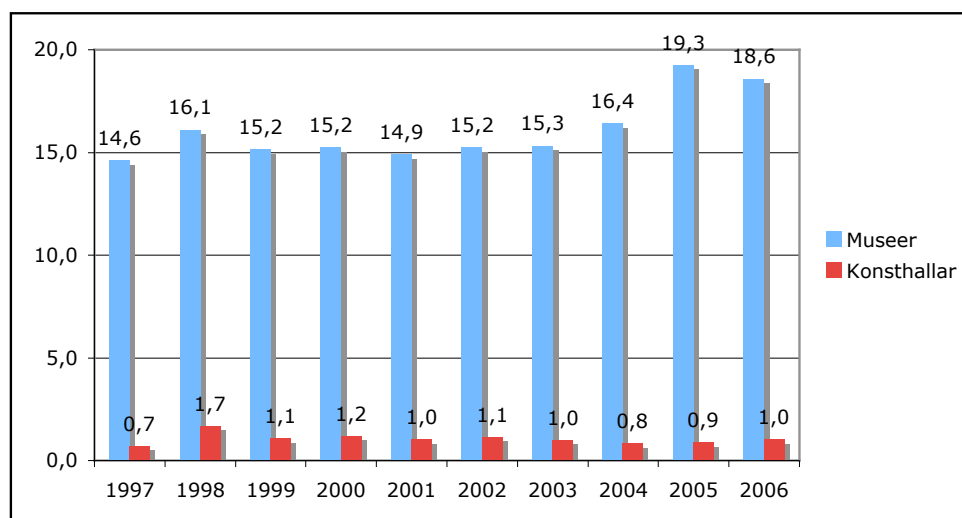
Museipubliken 2006. Tusental besök

Källa: Museer och konsthallar 2006, Statens kulturråd

Antal betalande och avgiftsfria besök 2006 resp. besök från skolor/förskolor. 1000-tal besök

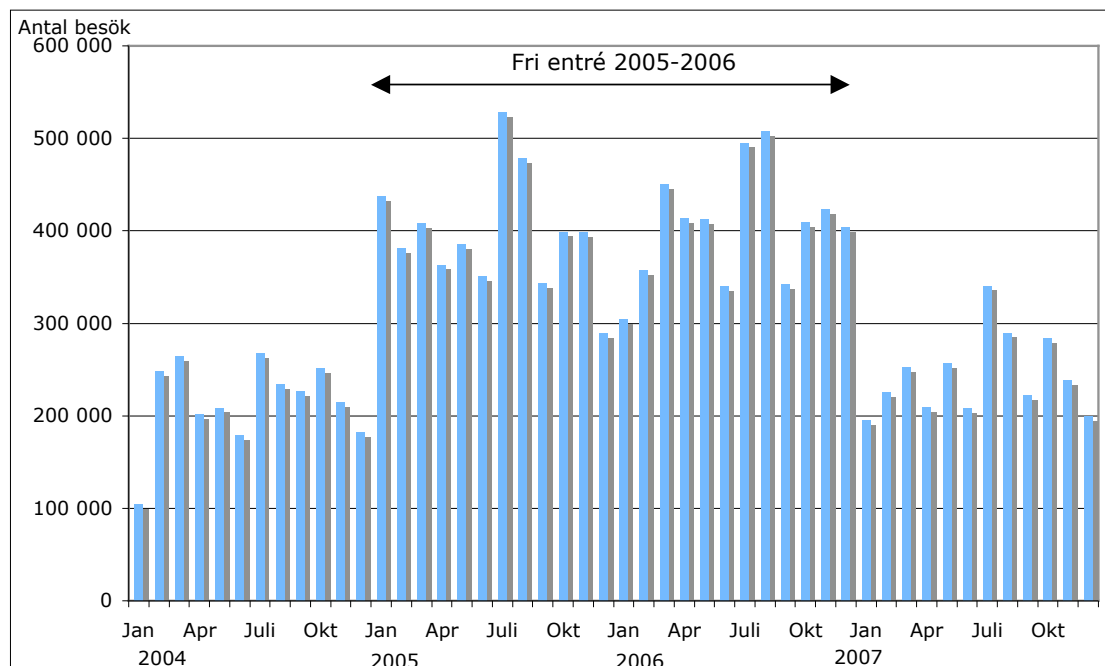
Typ av institution	Totalt	Betalande	Fri entré	Procent fri entré	Skolor/förskolor	% skolor/förskolor
Totalt	19 631	5 124	14 466	74	1 551	8
Centrala museer	7 837	2 422	5 415	69	461	6
Övriga statliga museer	1 183	518	665	56	90	8
Regionala museer	3 494	657	2 836	81	420	12
Kommunala museer	4 430	741	3 647	82	390	9
Övriga museer	1 642	596	1 047	64	128	8
Konsthallar	1 045	189	856	82	62	6

Källa: Museer och konsthallar 2006, Statens kulturråd

Besök vid museer och konsthallar 1997--2006. Milj besök

Källa: Museer och konsthallar resp. år, Statens kulturråd

Antal besök per månad 2004--2007 vid 19 statliga museer med fri entré åren 2005-2006

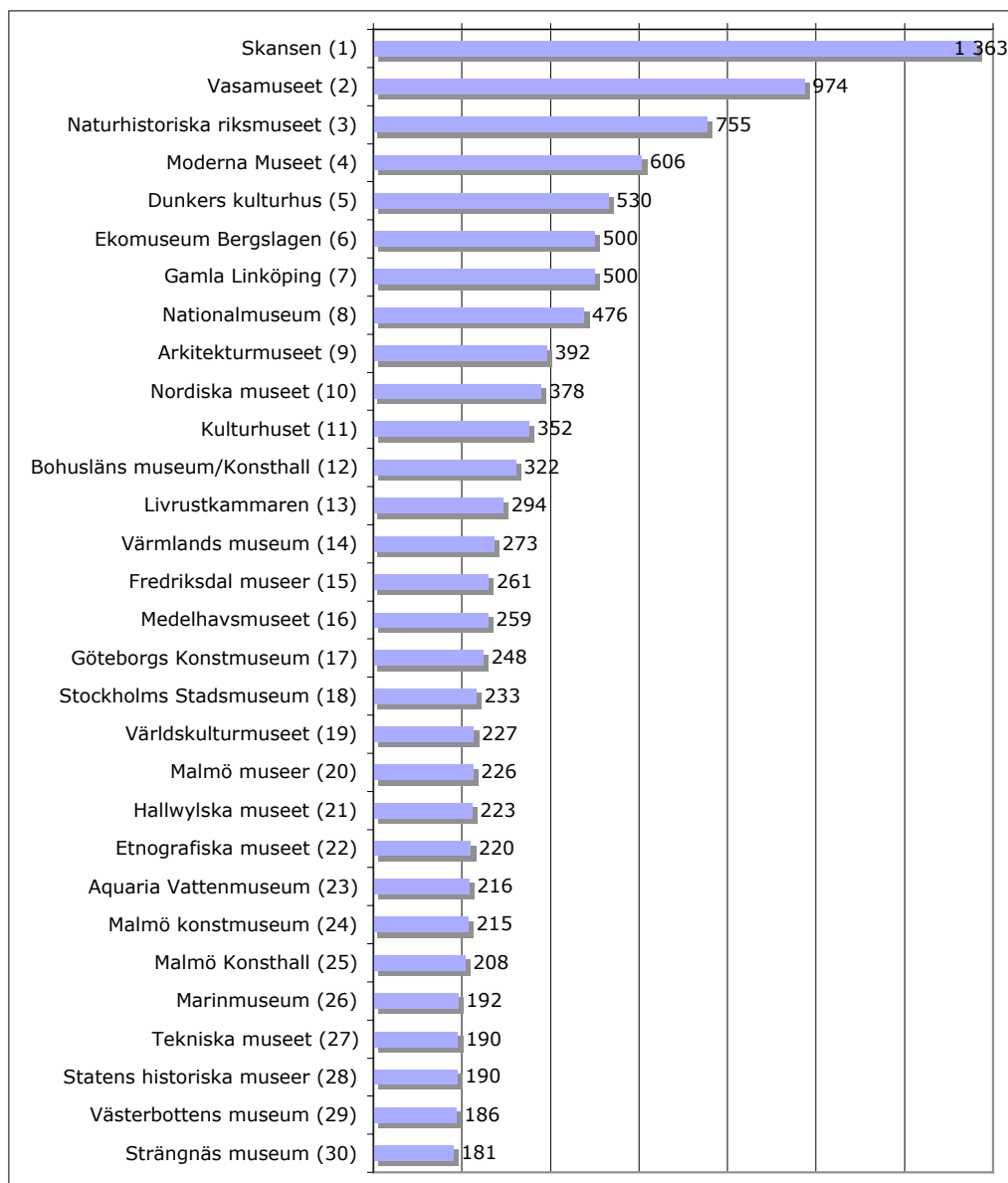


Källa: Statens kulturråd. Not: Moderna museet och Arkitekturmuseet hade fri entré för alla besökare fr.o.m. 2004

Besöksutvecklingen efter återinförandet av entréavgifter 2007 vid de 19 statliga museer som hade generellt fri entré till ordinarie utställningar för alla besökare åren 2005 och 2006 (de s.k. frientrémuseerna) innebar att museerna tappade över 1,9 milj. besökare, motsvarande en publiknedgång om 40 procent jämfört med 2006. Jämfört med 2005, som var det första året med generell fri entré, innebar besöksutfallet för 2007 en minskning om 39 procent.

En slutsats blir att de kraftigt minskande publiksiffrorna för 2007 huvudsakligen måste ses mot bakgrund till att den generella fria entrén för alla besökare slopades 1 januari 2007. Inga andra större förändringar, t.ex. i öppethållande etc., har skett vid de aktuella museerna och statistiken är därför jämförbar med motsvarande publikutfall för 2006.

De trettio, efter antal besök, största institutionerna i museistatistiken 2006. Tusental besök



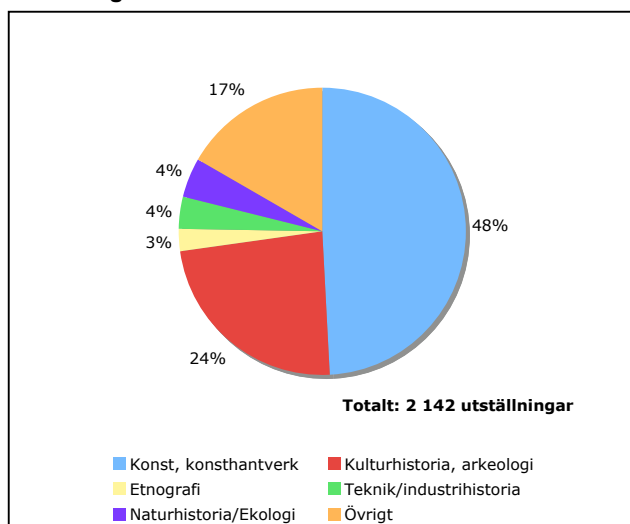
Källa: Museer och konsthallar 2006. Statens kulturråd

Publika aktiviteter vid museer och konsthallar 2006 efter typ av aktivitet

Aktivitet	Antal arrangemang	Antal deltagare	Arangemang för förskolor och skolor	Antal deltagare från förskolor och skolor
Visningar	72 028	1 393 666	30 598	584 408
Stadsvandringar	2 099	41 016	444	11 549
Kurser, studiecirklar	2 489	36 535	814	10 328
Övrig programvsh inom museet	13 644	743 147	2 447	91 465
Övr programvsh utanför museet	3 318	268 279	1 213	43 365
Totalt	93 578	2 482 643	35 516	741 115

Källa: Museer och konsthallar 2006. Statens kulturråd

Utställningar vid museer 2006. Procent



Källa: Museer och konsthallar 2006. Statens kulturråd

Personal inom museerna. Antal årsverken fördelade efter kön och utbildning

Typ av institution	Totalt	Män	Kvinnor	≥ 3 års högskoleutbildn
Totalt	5 132	2 139	2 993	2 424
Centrala museer	1 725	744	981	638
Övriga statliga museer	265	108	158	142
Regionala museer	1 738	740	998	919
Kommunala museer	913	357	556	484
Övriga museer	307	120	187	117
Konsthallar	184	71	114	124

Källa: Museer och konsthallar 2006. Statens kulturråd

Intäkter 2006 efter intäktsslag och institutionstyp. Tusental kr och procent

Typ av institution	Totalt 1000-tal kr	Procent										
		Stat	Lands- ting	Kom- mun	EU	Entré- avgift	Upp- drag	Spons- ring	För- säljning	Fon- der	Övr in- täkter	Sum- ma
Samtliga institutioner	3 749 515	44	10	16	1	7	6	1	6	1	9	100
Centrala museer	1 615 020	72	0	0	0	10	2	1	6	1	8	100
Övriga statliga museer	222 251	56	0	2	0	8	1	1	14	4	14	100
Regionala museer	1 049 658	26	29	15	0	2	14	1	4	0	7	100
Kommunala museer	567 005	8	7	57	0	4	4	1	6	0	12	100
Övriga museer	173 592	19	9	23	3	13	4	1	12	7	11	100
Konsthallar	121 989	7	4	59	4	5	0	2	8	0	10	100

Källa: Museer och konsthallar 2006. Statens kulturråd

Några nyckeltal i statistiken 2006 efter institutionstyp

Typ av institution	Antal besök per öppet- hållandedag	Entré per besök (kr)	Kostnad per besök (kr)	Intäkt per besök (kr)	Kostnad per årsverke (kr)	Andel off bidrag
Totalt	322	13	195	191	746 684	70
Centrala museer	1 009	20	204	206	928 949	73
Övriga statliga museer	181	15	196	188	871 798	58
Regionala museer	391	7	298	300	598 706	71
Kommunala museer	252	6	147	128	713 858	72
Övriga museer	143	13	104	106	555 494	53
Konsthallar	121	6	130	117	737 204	74

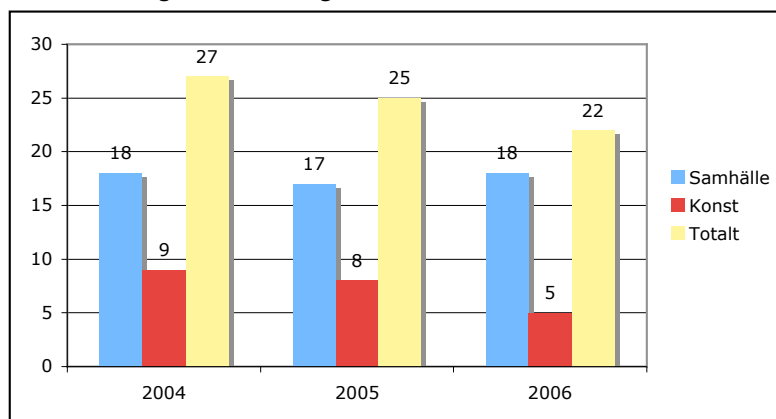
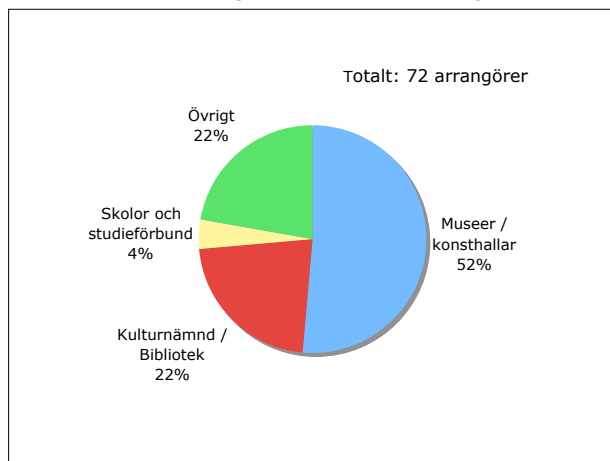
Källa: Museer och konsthallar 2006. Statens kulturråd

Riksutställningar: Antal vandringstställningar / uthyrningsfrekvens 2004-2006

	2004	2005	2006
Antal utställningar i turné	25	25	22
Antal nya produktioner	5	7	5
Antal visningstillfällen / turnéorter*	135	130	107
Turnéorter utanför Sverige	11	26	35
Antal visningsdagar**	3746	3613	3437
Besökta kommuner	76 (26%)	60 (21%)	71 (24%)

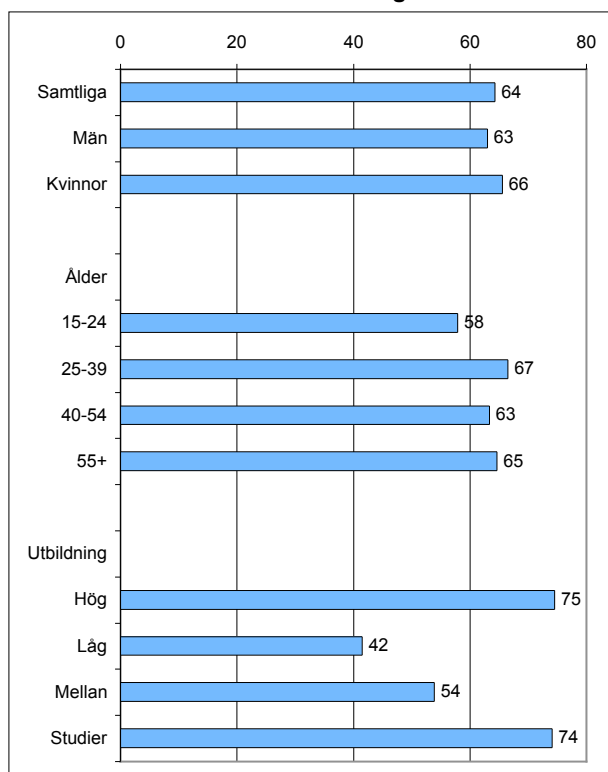
*inkl turnéorter i utlandet

** inkl visningsdagar i utlandet (414 dagar år 2006)

Källa: Årsredovisning 2006, Riksutställningar**Riksutställningar: Utställningar fördelade efter ämne 2004--2006****Källa:** Årsredovisning 2006, Riksutställningar**Samarbetande arrangörer i Riksutställningars utställningar 2006****Källa:** Årsredovisning Riksutställningar**Antal utställningar; deltagare och medverkande i kulturprogram 2006**

Antal arrangemang	Antal deltagare	Antal medverkande	Deltagare/ arrangemang	Medverkande/ arrangemang
10 112	1 519 716	29 873	150	3

Källa: Studieförbunden 2006. Statens kulturråd

Personer som besökt museer och gallerier 2007 minst en gång under senaste 12 månader. Procent

Källa: European Cultural Values. Special Eurobarometer nr 278: 2007/ European Commission
 Bearbetning. Dataarkiv via Svensk Samhällsvetenskaplig Datatjänst, SSD

Personer 16-84 år som besökt museum (ej konstmuseum) senaste 12 månader 2006. Procent

	Procent		Procent
Samtliga	41	SOCIOEKONOMISK GRUPP	
Män	41	Ej facklärd arbetare	24
Kvinnor	40	Facklärd arbetare	23
ÅLDERSGRUPP		Samtliga Arbetare	24
16-19 år	31	Lägre tjänstemän	38
20-29 år	39	Mellannivå-tjänstemän	50
30-44 år	46	Högre tjänstemän	65
45-64 år	42	Mellan+Högre tjänstemän	56
65-74 år	38	Samtliga Tjänstemän	50
75-84 år	27	Företagare	35
FAMILJETYP		Jordbrukare	27
Ensamstående utan barn	32	Förvärvsarbetande	41
Ensamstående med barn	36	Hemarbetande	..
Sammanboende utan barn	37	Ålderspensionärer	31
Sammanboende med barn	41	Förtidspens./långv.arbetslösa	23
UTLÄNDSK BAKGRUND		H-REGION	
Utrikes födda	31	H1 Stockholm	47
Inrikes födda. Utrikes f föräldrar	34	H8 Göteborg	40
SVENSK BAKGRUND		H9 Malmö	45
Inrikes födda. En förälder f utrikes	44	H3 Större städer	35
Inrikes födda. Inrikes f föräldrar	37	H4 Södra mellanbygden	30
UTBILDNINGSNIVÅ		H5 Norra tätbygden	29
Förgymnasial	23	H6 Norra glesbygden	26
Gymnasial	31		
Eftergymnasial	56		

Källa: Undersökningar av levnadsförhållanden, ULF 2006. SCB
 Skattingen baserad på 2006 års besöksintervjuer.

Reviderad version 2009-01-29