

KYRKA, TROSSAMFUND

Översikt och kommentarer

En av utgångspunkterna för stat-kyrkareformen som trädde i kraft den 1 januari 2000 var att öka likställigheten mellan olika trossamfund. Det statliga stödet till trossamfund är ett led i denna strävan. Stödet ska skapa förutsättningar för trossamfunden att bedriva en långsiktigt inriktad religiös verksamhet i form av gudstjänst, själavård, undervisning och omsorg. Statligt stöd till trossamfund lämnas i form av statsbidrag och avgiftshjälp. Statsbidraget fördelas av myndigheten *Samarbetsnämnden för statsbidrag till trossamfund*, SST. Frågor om kyrkor och trossamfund ligger inom Kulturdepartementets ansvar och ett särskilt organ har inrättats, *Regeringens råd för kontakt med trossamfunden*.

Statens stöd till trossamfunden regleras i två lagar och en förordning – Lag om trossamfund (SFS 1998:1953), Lag om stöd till trossamfund (SFS 1999:932) samt Förordning om statsbidrag till trossamfund (SFS 1999:974). Det är regeringen som beslutar om vilka trossamfund som är berättigade till statligt stöd. För att vara berättigat krävs bl.a. att samfundet har grundläggande värderingar som samhället vilar på och att det är stabilt med egen livskraft. För närvarande uppgår antalet berättigade trossamfund och samverkansorgan till 22. Nämnden för statligt stöd till trossamfund (SST) prövar ansökningar om bidrag. Under 2007 fördelades totalt drygt 50 milj kr i stöd till trossamfund. Samarbetsnämnden för statsbidrag till trossamfund 4, 4 milj kr.

Svenska kyrkan är ansvarig för den största sammanhållna delen av det svenska kulturarvet och får ersättning av staten för kulturhistoriskt motiverade merkostnader i samband med vård och underhåll av de kyrkliga kulturminnena enligt lagen om kulturminnen. Utfallet 2007 för anslaget Kyrkoantikvarisk ersättning var 305 milj. kronor (ett stöd som också skulle kunna ses som insatser inom kulturmiljöområdet). Ersättningen till församlingar beslutas av Svenska kyrkan centralt efter ansökan av församlingar. Det statliga stödet till trossamfund som fördelas av SST uppgick samma år till 49,7 milj kr.

Statliga bidrag inom området kyrkor och trossamfund 2007. Milj kr

Stöd till trossamfund	49,7
Kyrkoantikvarisk ersättning	305,2
Samarbetsnämnden för statsbidrag till trossamfund	4,4
Summa	359,3

Källa: Statsbudgetens utfall, Ekonomistyrningsverket, Svenska kyrkan

Svenska kyrkans viktigaste finansieringskälla är kyrkoavgiften (medlemsavgiften). Avgifterna debiteras via Skatteverkets uppbördshantering där basen är ett avgiftsunderlag som sammanfaller med den kommunalt beskattningsbara inkomsten. För 2007 är riksgenomsnittet för kyrkoavgift 0,98 procent. En obligatorisk begravningsavgift betalas av samtliga folkbokförda i Sverige, där riksgenomsnittet är 0,25 procent av den kommunalt beskattningsbara inkomsten. Svenska kyrkan är begravningshuvudman i hela riket med undantag för Stockholms stad och Tranås kommun. Kapitalförvaltningen inom Svenska kyrkan omfattar (2006) omkring 4,5 miljarder kronor.

Gudstjänstbesök 1990-2007. 1000-tal besök

År	Besök vid söndagens huvudgudstjänst	Besök vid dop, konfirmation, vigsel, begravning	Besök vid "andra" gudstjänster	Totalt antal gudstjänstbesök
1990	9 015	6 215	8 991	24 220
1991	8 432	6 072	8 886	23 390
1992	8 245	6 059	8 774	23 079
1993	7 924	6 028	8 879	22 831
1994	7 803	5 920	9 212	22 934
1995	7 604	5 963	9 125	22 692
1996	7 299	5 828	9 215	22 342
1997	7 302	5 662	8 998	21 963
1998	7 082	5 677	8 914	21 672
1999	6 818	5 784	8 871	21 473
2000	6 632	6 045	8 735	21 411
2001	6 453	5 819	8 691	20 963
2002	6 236	5 964	8 607	20 807
2003	6 106	6 070	8 828	21 005
2004	5 965	6 140	8 584	20 690
2005	5 713	6 149	8 359	20 175
2006	5 522	6 056	7 878	19 457
2007	5 365	6 092	7 804	19 261

Källa: Svenska kyrkan

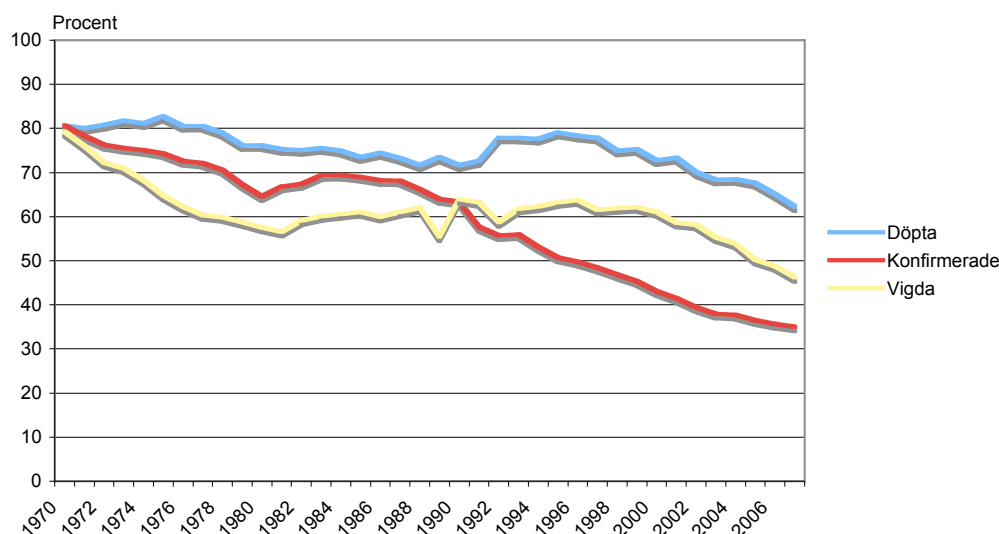
År 2007 var 74 procent av den svenska befolkningen medlemmar i Svenska kyrkan. Samma år döptes 62 procent av alla nyfödda och 35 procent av alla 15-åringar deltog i konfirmandarbetet medan Svenska kyrkan stod för 46 procent av alla vigslar i Sverige och 83 procent av alla begravningar. I Svenska kyrkan ingicks omkring 50 partnerskap och 19,2 miljoner gudstjänstbesök. Vid församlingsaftnar, föreläsningar och annan öppen verksamhet totalt 1,5 miljoner besökare. Omkring 100 000 personer sjöng i kör i drygt 5 500 körer. 100 000 personer deltog i 1 290 kulturrelaterade utställningar.

Antal medlemmar i Svenska kyrkan och procent av befolkningen 1972--2007

År	% av befolkningen	Antal medlemmar
1972	95,2	7 754 784
1975	94,7	7 770 881
1980	92,9	7 690 636
1985	91,5	7 629 763
1990	89,0	7 630 350
1995	86,0	7 601 194
2000	82,9	7 360 825
2001	81,9	7 285 101
2002	80,9	7 220 694
2003	79,6	7 143 292
2004	78,3	7 052 886
2005	77,0	6 967 498
2006	75,6	6 893 901
2007	74,3	6 820 121

Källa: Svenska kyrkan

Svenska kyrkan: Procent döpta, konfirmerade, vigda av samtliga födda, antal 15 åringar och vigslar 1970--2007



Källa: Svenska kyrkan

Antal medlemmar i de bidragsberättigade trossamfunden 2006

Samfund	Antal	Samfund	Antal
Anglikanska kyrkan	3 000	Ortodoxa och österländska kyrkor	
ELM Bibeltrogna Vänner	3 242	- Armeniska ortodoxa kyrkan	2 125
Estniska evangelisk-lutherska kyrkan	5 200	- Bulgariska ortodoxa kyrkan	800
Lettiska evangelisk-lutherska kyrkan	1 945	- Eritreanska ortodoxa kyrkan	2 110
Evangeliska fosterlandsstiftelsen	45 250	- Estniska ortodoxa kyrkan	920
Frälsningsarmén	20 769	- Etiopiska ortodoxa kyrkan	3 105
Islamiska församlingar	100 000	- Finska ortodoxa kyrkan	1 500
Judiska församlingarna	9 365	- Grekisk ortodoxa kyrkan	17 500
Metodistkyrkan	7 164	- Koptiska ortodoxa kyrkan	1 600
Evangeliska Frikyrkan	50 713	- Makedoniska ortodoxa kyrkan	6 000
Pingströrelsen	121 924	- Rumänska ortodoxa kyrkan	5 991
Romersk-katolska kyrkan	83 987	- Ryska ortodoxa kyrka	1 500
Sjundedags Adventistsamfundet	4 227	- Serbiska ortodoxa kyrkan	25 600
Svenska Alliansmissionen	23 060	- Svenska ortodoxa prostriet	2 094
Svenska Baptistsamfundet	27 498	- Syrisk ortodoxa kyrkan	38 160
Svenska Missionskyrkan	122 711	- Österns assyriska kyrka	5 245
Sveriges Buddhistiska Samarbetsråd	4 477		
Ungerska Protestantiska kyrkan	5 486	Totalt	754 268

Källa: Nämnden för Statligt Stöd till Trossamfund.

Not: Fr. o. m. 2000 är Danska, Norska och Isländska kyrkorna i Sverige bidragsberättigade genom SST. Dessa kyrkor är i stor utsträckning "sjömanskyrkor". Några statistiska uppgifter från dessa kyrkor redovisas tills vidare inte. Statistikuppgifterna från samfunden har mycket olika karaktär. Bakom flertalet av uppgifterna ligger en noggrann redovisning från samfunden.

Under perioden 1972-2007 har antalet medlemmar i Sv kyrkan minskat med nära en miljon medlemmar. Från 95 till 74 procent av svenska befolkningen...

Enligt Nämnden för Statligt Stöd till Trossamfund, SST, ökar andelen medlemmar i trossamfunden utanför Svenska kyrkan. Det fanns 2006 ca 754 000 "betjänade" i de religiösa samfund som är berättigade till statsbidrag (begreppet "betjänade" står för medlemmar eller registrerade deltagare i verksamhet som samfunden har).

Motsvarande siffra för 2005 var 743 000, alltså en ökning med 11 000 personer. *Evangeliska fosterlandsstiftelsen* ökar med närmare 1 000, till 45 250. Den *eritreanska ortodoxa kyrkan* har nästan fördubblats, till 2 110 betjänade. *Syrisk-ortodoxa kyrkan* omfattar nu 38 160 personer, mot 31 000 året innan som är den största ökningen för något samfund. *Pingströrelsen* ligger i stort sett på samma nivå som tidigare, 121 924, en ökning med cirka 600 betjänade. *Katolska kyrkan* har ökat med cirka 400, till 83 987. *Baptistsamfundet* har minskat med ungefär 1 000, betjänar nu 27 498. *Svenska missionskyrkan* visar samma tendens, från 123 732 till 122 711. *Adventistsamfundet* har nu 4 227 mot 3 829 året innan.

De islamiska församlingarna uppskattas i år av SST, liksom tidigare år, betjäna 100 000 personer. Enligt olika uppskattningar finns dock 600 000 utövande muslimer i Sverige (källa?). En ny organisation i redovisningen är *Sveriges buddhistiska samarbetsråd* med 4 477 betjänade medlemmar.

Utanför de bidragsberättigade samfunden som redovisas i tabellen finns *Katolska kyrkan* som är landets största kyrkliga organisation efter Svenska kyrkan med drygt 102 000 medlemmar. Andra ej bidragsberättigade samfund utanför tabellen är *Örebromissionen* med 19 500 medlemmar, *Estniska Evangelisk-lutherska kyrkan* 18 000 och *Helgelseförbundet* 5 900 medlemmar. *Maranata* hade 5 000 medlemmar, *Ungerska protestantiska kyrkan* 4 400 samt *Fri-baptistsamfundet* 1 050 medlemmar. Medlemssiffrorna har hämtats från respektive organisation.

Scientologkyrkan har 20 000 medlemmar, *Jehovas Vittnen* 17 100 och *Mormonerna* med 6 300 medlemmar.

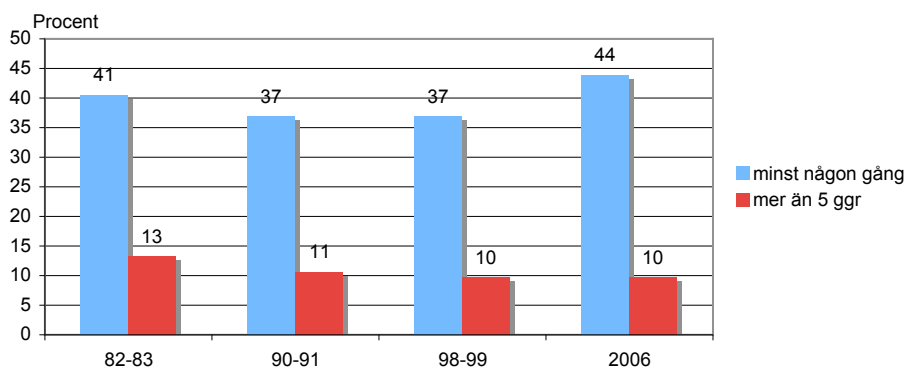
Humanisterna är en organisation som främjar humanismen som livsåskådning och har enligt egna uppgifter cirka 4 200 medlemmar. Organisationen *Rätten till en värdig död* med 2 600 medlemmar arbetar för att människor själva ska få besluta över sitt liv och sin död.

Utbetalda statsbidrag till trossamfund 2007

Församlingar inom samfunden	Organisations- bidrag	Projektbidrag		
		Lokalbidrag bidrag	Etablerings- bidrag	Särskilt utbildnings- bidrag
Frälsningsarmén	1.122.000	181.000		
Metodistkyrkan	407.000	81.400		
Evangeliska Frikyrkan	2.451.000	126.200	50.000	
Pingströrelsen	6.495.000	345.300		
Sjundedagsadventistsamfundet	263.000	92.600		
Svenska Alliansmissionen	1.179.000	123.000		
Svenska Baptistsamfundet	1.607.000	186.000		
Svenska Missionskyrkan	6.427.000	636.600		
Gemensamma församlingar		248.800		
ELM-Bibeltrogna Vänner	229.000	10.000		
Evangeliska Fosterlandsstiftelsen	2.269.000	12.000		
Estniska Evangelisk-lutherska kyrkan	196.000			
Lettiska Evangelisk-lutherska kyrkan	94.000			
Ungerska protestantiska kyrkan	233.000			
Danska kyrkan	45.000			
Norska kyrkan	435.000			
Isländska kyrkan	20.000			
Anglikanska kyrkan	191.000			
Romersk-katolska kyrkan	4.820.000	220.000		
Ortodoxa & österländska kyrkor				
- Bulgariska ortodoxa kyrkan	31.000			
- Estniska ortodoxa kyrkan	35.000			
- Finska ortodoxa kyrkan	88.000			
- Grekisk ortodoxa kyrkan	647.000			
- Makedoniska ortodoxa kyrkan	342.000		40.000	
- Rumänska ortodoxa kyrkan	324.000		10.000	
- Ryska ortodoxa kyrkan	161.000		30.000	
- Serbiska ortodoxa kyrkan	1.226.000			7.000
- Svenska ortodoxa prostieriet	120.000			
- Armeniska apostoliska kyrkan	119.000			
- Eritreanska ortodoxa	61.000			
- Etiopiska ortodoxa kyrkan	189.000			
- Koptiska ortodoxa kyrkan	95.000			
- Syriska ortodoxa kyrkan	1.511.000		25.000	
- Österns assyriska kyrka	264.000			
Judiska församlingar	546.000			52.000
Islamiska församlingar	136.000			85.000
- FIFS	1.626.000		20.000	
- IKUS	659.000			
- SMF	1.989.000		25.000	28.000
- SIF	470.000		100.000	
- ISS			113.000	
Buddhistiska församlingar	202.000		25.000	
SUMMA	39.324.000	2.262.900	438.000	172.000

Källa:Nämnden för Statligt Stöd till Trossamfund

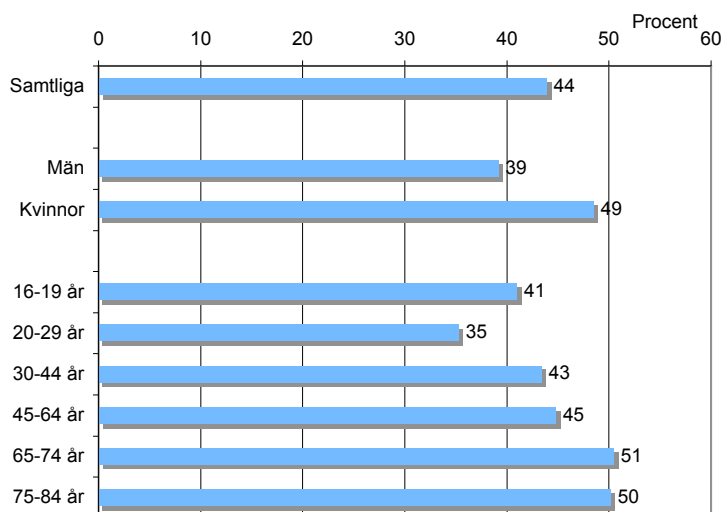
Personer 16-84 år som deltagit i gudstjänst under de senaste 12 månaderna 1982-2006. Procent



Källa: Undersökningar av levnadsförhållanden, ULF 2006. SCB
Skattningen baserad på 2006 års besöksintervjuer

I ULF-undersökningarna kan en nedåtgående trend i gudstjänstbesökandet konstateras sedan början av 1980-talet fram till millennieskiftet. Undersökningen 2006 visar dock på en vändning då det gäller andelen personer som besöker gudstjänst minst någon gång varje år medan andelen som besökt gudstjänst mer än fem gånger är konstant.

Personer 16-84 år som 2006 deltagit i gudstjänst under de senaste 12 månaderna. Män, kvinnor, åldersgrupp. Procent



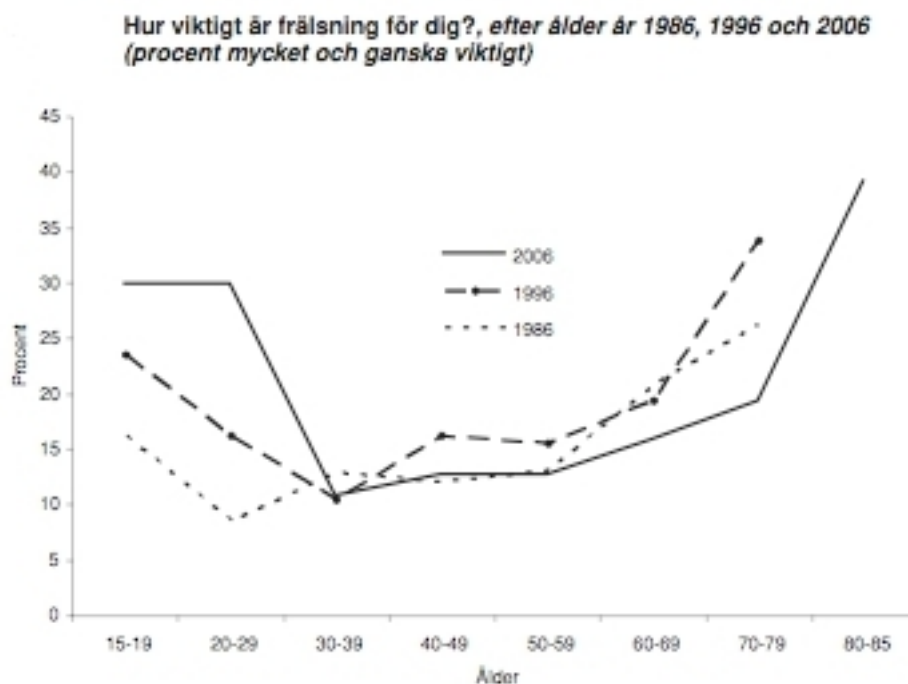
Källa: Undersökningar av levnadsförhållanden, ULF 2006. SCB. Skattningen baserad på 2006 års besöksintervjuer

Medlemskap och aktiviteter 2000 inom religiösa organisationer och sammanslutningar. Procent personer 16-84 år

Med i någon förening	För- troende- uppdrag	Övriga aktiva med- lemmar	Passiva med- lemmar	Summa med- lemmar
Grupp inom svenska kyrkan	0,8	0,5	3,3	4,6
Frireligiöst samfund	1,3	0,6	0,8	2,8
Annat religiöst samfund	0,2	0,2	0,6	1,0

Källa: Föreningslivet i Sverige under 1990-talet. Rapport 98 i serien Levnadsförhållanden. SCB

Inställning och orientering i livsåskådningsfrågor



Källa: De postsekulära generationerna. SOM-institutet, Magnus Hagevi

SOM-institutet har över tid undersökt svenskarnas inställning i livsåskådningsfrågor¹. Sedan 1986 har institutet frågat svenskarna hur de uppfattar begreppet frälsning. Svarspersonerna har bl.a. kunnat ta ställning till hur viktig frälsning är genom att placera sig på en femgradig skala från inte alls viktigt (1) till mycket viktigt (5). Från år 1986 och framåt tenderar vikten av frälsning att öka i den yngre gruppen. I den äldre gruppen uppges frälsning vara ungefär lika viktigt under hela den undersökta perioden. Ökningen i den yngre gruppen har varit så stor att det vid undersökningstillfällena år 2002 och 2004 inte fanns någon statistisk skillnad mellan åldersgrupperna. I den senaste mätningen, för 2006, var det till och med flera i den yngre åldersgruppen, 15-39 åringar, än i den äldre, 40 år och uppåt, som ansåg frälsning viktig. Enligt samma källa sjunker andelen ateister och agnostiker, medan andelen troende ökar.

¹ De postsekulära generationerna. Magnus Hagevi

Personer 16-84 år som 2006 deltagit i gudstjänst under de senaste 12 månaderna. Procent

	Procent		Procent
FAMILJETYP		SOCIOEKONOMISK GRUPP	
Ensamstående utan barn	34	Ej facklärd arbetare	35
Ensamstående med barn	34	Facklärd arbetare	33
Sammanboende utan barn	39	Samtliga Arbetare	34
Sammanboende med barn	41	Lägre tjänstemän	39
UTLÄNDSK BAKGRUND		Mellannivå-tjänstemän	44
Utrikes födda	31	Högre tjänstemän	40
Inrikes födda. Utrikes f föräldrar	36	Mellan+Högre tjänstemän	42
SVENSK BAKGRUND		Samtliga Tjänstemän	41
Inrikes födda. En förälder f utrikes	28	Företagare	38
Inrikes födda. Inrikes f föräldrar	39	Jordbrukare	69
UTBILDNINGSNIVÅ		Förvärvsarbetande	37
Förgymnasial	35	Hemarbetande	..
Gymnasial	37	Ålderspensionärer	45
Eftergymnasial	41	Förtidspens./långv.arbetslösa	29
H-REGION			
H1 Stockholm	31		
H8 Göteborg	39		
H9 Malmö	37		
H3 Större städer	38		
H4 Södra mellanbygden	42		
H5 Norra tätbygden	38		
H6 Norra glesbygden	43		

Källa: Undersökningar av levnadsförhållanden, ULF 2006. SCB. Skattningen baserad på 2006 års besöksintervjuer

Om källmaterialen

Den officiella statistiken i Sverige ger knappast någon fyllig bild av religionens utveckling och ställning i landet. I kulturstatistiken finns inga uppgifter alls. SCB har t.o.m. 2006 mätt gudstjänstdeltagande i ULF-undersökningar, men dessa mätningar har upphört. Svenska kyrkan producerar visserligen statistik om den egna organisationen och verksamheten. Inom Sveriges Frikyrkoråd/Samråd verkar Frikyrkliga forskningsrådet – FRIFO med syfte var att stimulera forskning om frikyrkan men har sparsamt med empiriskt material att erbjuda. Vill man studera religionens utveckling och status idag får man därför komplettera med olika forskningsmaterial.

KulturObservatoriet kommer därför framgent att ägna en särskild ansträngning för att ta fram ett heltäckande och samlat material för området. Särskilt intressant blir att presentera en jämförande internationell statistik som publiceras i avsnittet *Internationellt utblick*.

Reviderad version 2009-01-02